



Enquesta sobre els hàbits de vida dels catalans i el seu posicionament envers el projecte de reforma horària. 2016

Realitzat mitjançant un encàrrec de gestió entre el Departament de la Presidència i el Centre d'Estudis d'Opinió de la Generalitat de Catalunya

Continguts

1. Fitxa tècnica	3
2. Context	6
3. Hàbits quotidians	8
4. Jornada laboral	18
5. Hàbits quotidians relacionats amb l'horari	38
6. Reforma horària	59



Fitxa tècnica

Quadre - resum

Nivell de confiança:	95%
Variància	p=q=50%
Grandària de la mostra:	1.000 individus
Marge d'error:	± 3,10%

Àmbit: Catalunya

Univers: Població de 18 i més anys residents a Catalunya

Mètode de recollida de la informació:

Enquesta **personal domiciliària** (mètode CAPI)

Procediment de mostreig:

Estratificat per província i dimensió de municipi, amb selecció de les unitats primàries de mostreig (municipis) de forma proporcional i de les unitats últimes (individus) mitjançant quotes encreuades de lloc de naixement, sexe i edat.

La grandària dels municipis s'ha dividit en 6 categories:

- menor o igual a 2.000 habitants
- de 2.001 a 10.000 habitants
- de 10.001 a 50.000 habitants
- de 50.001 a 150.000 habitants
- de 150.001 a 1.000.000 habitants
- més d'1 milió d'habitants

Pel càlcul de les quotes s'ha utilitzat com a base el Padró continu de població de l'any 2014. Les quotes d'edat corresponen als següents intervals:

- de 18 a 24 anys
- de 25 a 35 anys
- de 35 a 49 anys
- de 50 a 65 anys
- 65 i més anys

Grandària de la mostra:

1.000 enquestes amb la següent distribució provincial:

- Barcelona 738
- Girona 99
- Lleida 58
- Tarragona 105

Afixació: Proporcional.

Error mostral: El marge d'error per al conjunt de la mostra és de $\pm 3,10$ per a un nivell de confiança del 95,5% (2 sigmes) i sota el supòsit de màxima indeterminació ($p=q=50\%$).

Treball de camp: El treball de camp ha estat realitzat per l'**Institut Opinòmetre, SL** del 24 d'octubre al 17 de novembre de 2016.



Context

Resum dels titulars de premsa durant el treball de camp

Les notícies esmentades a continuació són una reproducció literal dels titulars més destacats de la premsa catalana durant el treball de camp de l'*Enquesta sobre els hàbits de vida dels catalans i el seu posicionament envers el projecte de reforma horària. 2016*.

PSOE: Abstenció perquè Rajoy sigui president

Font: Ara, 24 d'octubre (La Vanguardia, El País, El Periódico)

Motí al PSOE contra l'abstenció "imperativa"

Font: El Periódico, 25 d'octubre (La Vanguardia, El País, Ara)

Front comú per Rodalies

Font: El Periódico, 27 d'octubre (La Vanguardia)

Rajoy president, Sánchez dissident

Font: El Periódico, 30 d'octubre (La Vanguardia, El País, Ara)

El PSOE deixa en una multa la crisi dels discos

Font: El Periódico, 1 de novembre (La Vanguardia, El País, Ara)

Motí d'una setantena d'interns al CIE de la Zona Franca

Font: El Periódico, 2 de novembre (La Vanguardia, El País, Ara)

"Les pintures de Sixena no sortiran del MNAC"

Font: Ara, 3 de novembre (La Vanguardia, El País, El Periódico)

La detenció de l'alcalde de Berga tensa la relació entre Govern i CUP

Font: La Vanguardia, 5 de novembre (El Periódico, El País, Ara)

Donald Trump, 45è president dels EUA

Font: El Periódico, 9 de novembre (La Vanguardia, El País, Ara)

JxSí ofereix 180 milions en nous impostos a la CUP

Font: Ara, 11 de novembre (La Vanguardia, El Periódico)

La CUP permet que es tramiti el pressupost sense assegurar encara si hi donarà suport

Font: La Vanguardia, 13 de novembre (El Periódico, El País, Ara)

Exhibició de força sobiranista a Montjuïc

Font: El Periódico, 14 de novembre (La Vanguardia, El País, Ara)

El PSOE i el PSC es donen dos mesos per evitar la ruptura

Font: La Vanguardia, 15 de novembre (El Periódico, El País, Ara)

El Congrés castiga el PP i frena la seva llei educativa

Font: La Vanguardia, 16 de novembre (El Periódico, El País, Ara)

El PSOE impide el premi a Fernández Díaz en el Congreso

Font: El País, 17 de novembre (El Periódico, La Vanguardia, Ara)

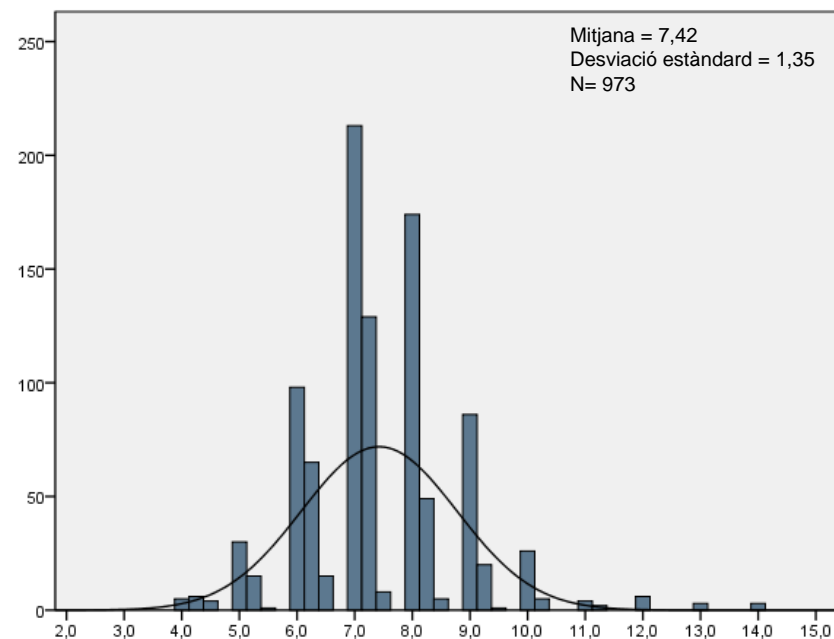
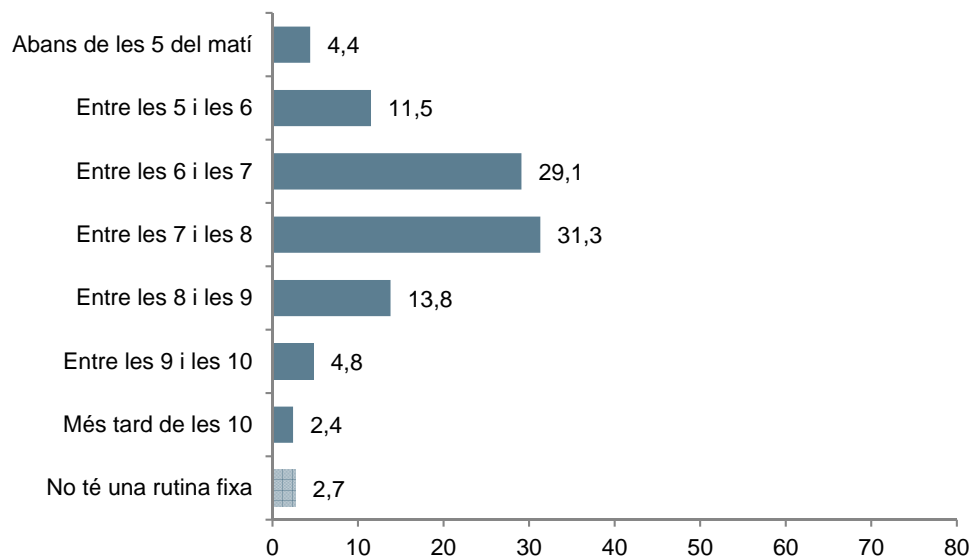


Hàbits quotidians

Pregunta 1a

Em podria dir vostè a quina hora es lleva un dia de cada dia?

N=1000; resposta simple; %



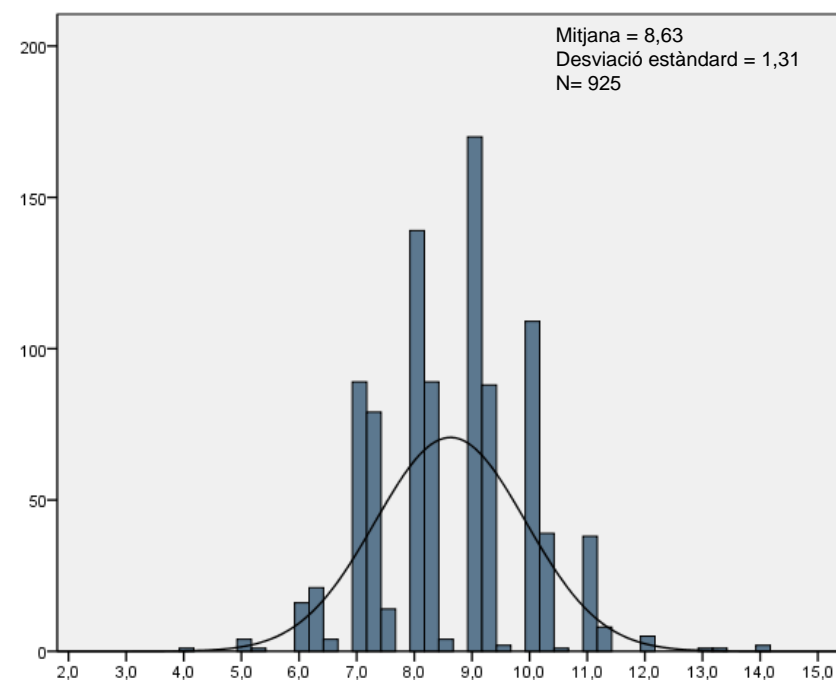
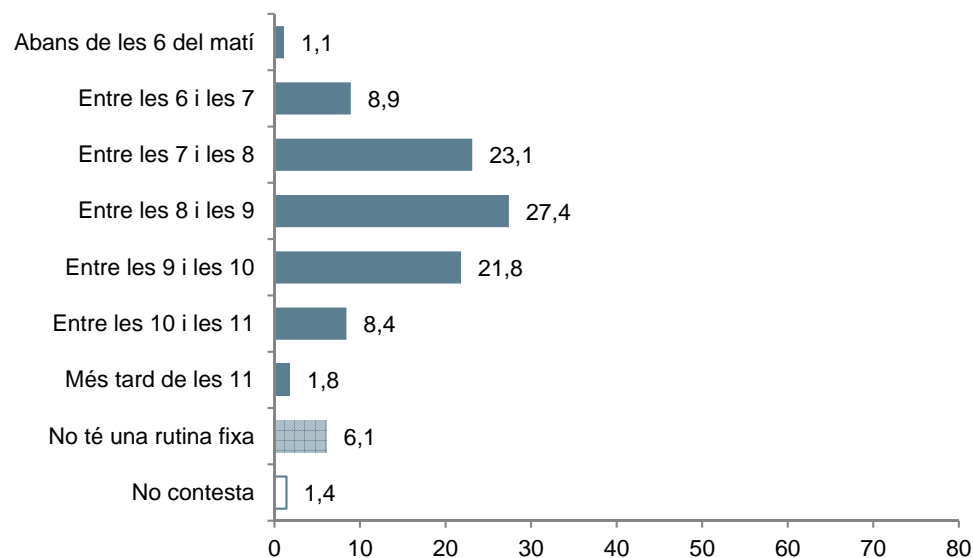
- 6 de cada 10 entrevistats es lleven entre les 6 i les 8 del matí.

* Nota metodològica: la mitjana i la desviació estàndard estan calculades en base les respostes vàlides, per això les N són diferents.

Pregunta 1b

I a quina hora fa l'esmorzar principal un dia de cada dia?

N=1000; resposta simple; %

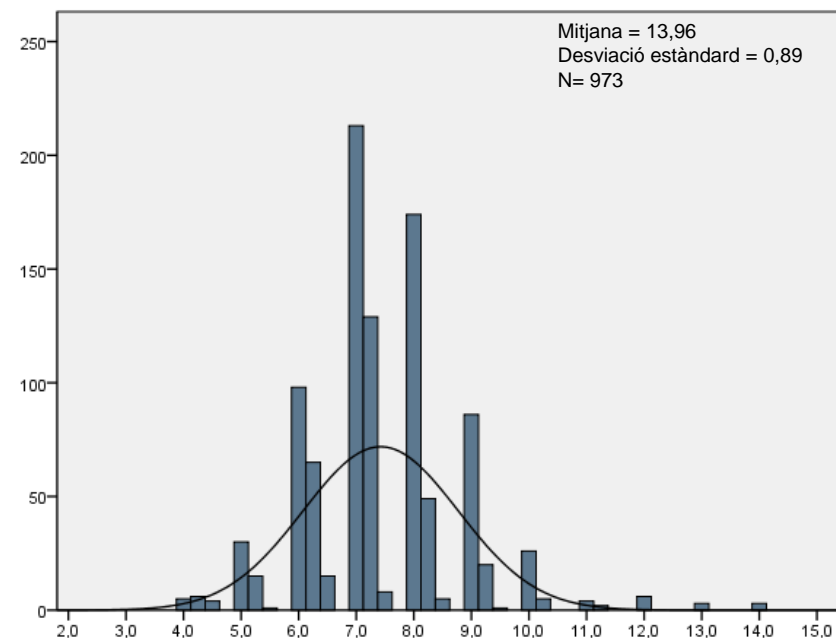
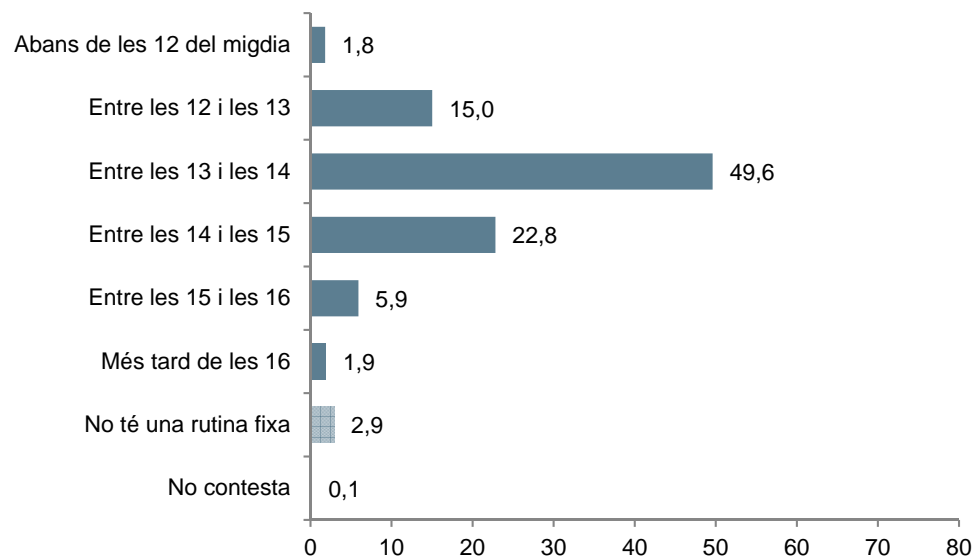


- Gairebé 3 de cada 10 fan l'esmorzar principal entre les 8 i les 9 del matí.

Pregunta 1c

A quina hora dina un dia de cada dia?

N=1000; resposta simple; %

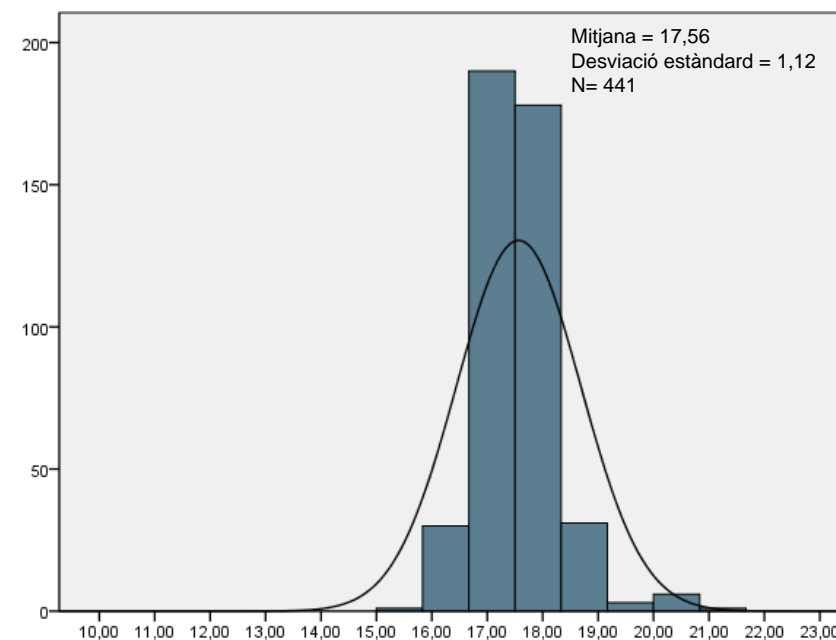
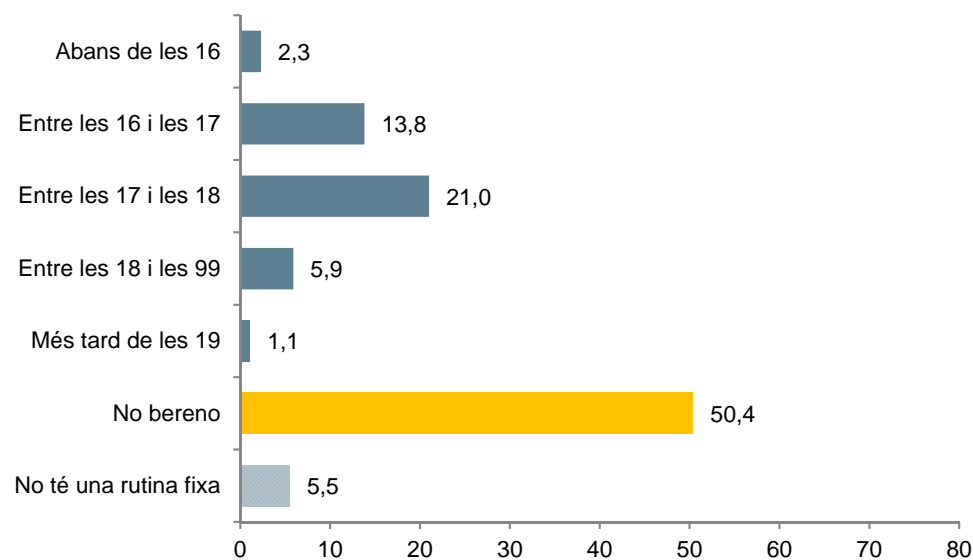


- 1 de cada 2 dinen entre les 13 i les 14. Entre les 14 i les 15 dinen 2 de cada 10 dels entrevistats.

Pregunta 1d

A quina hora berena un dia de cada dia?

N=1000; resposta simple; %

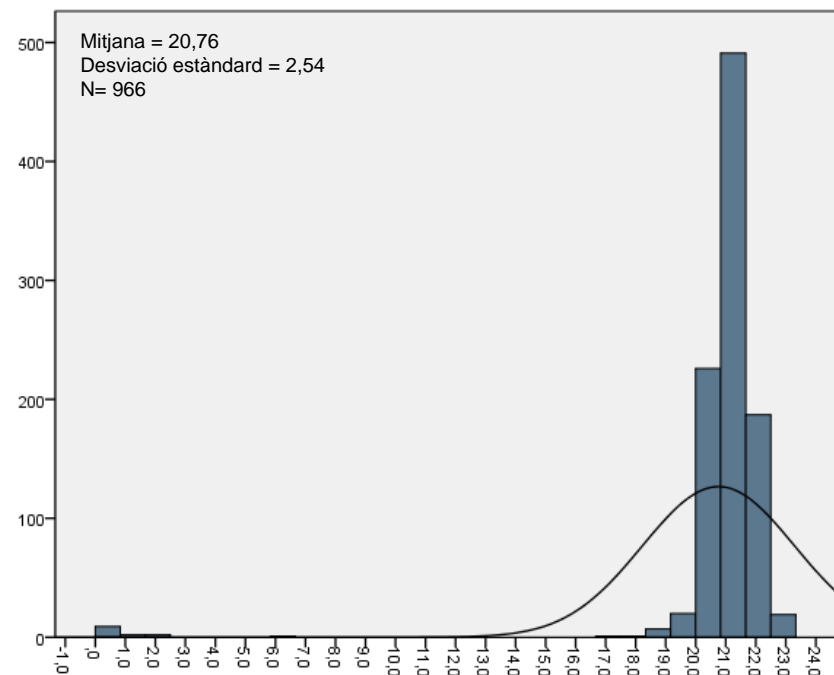
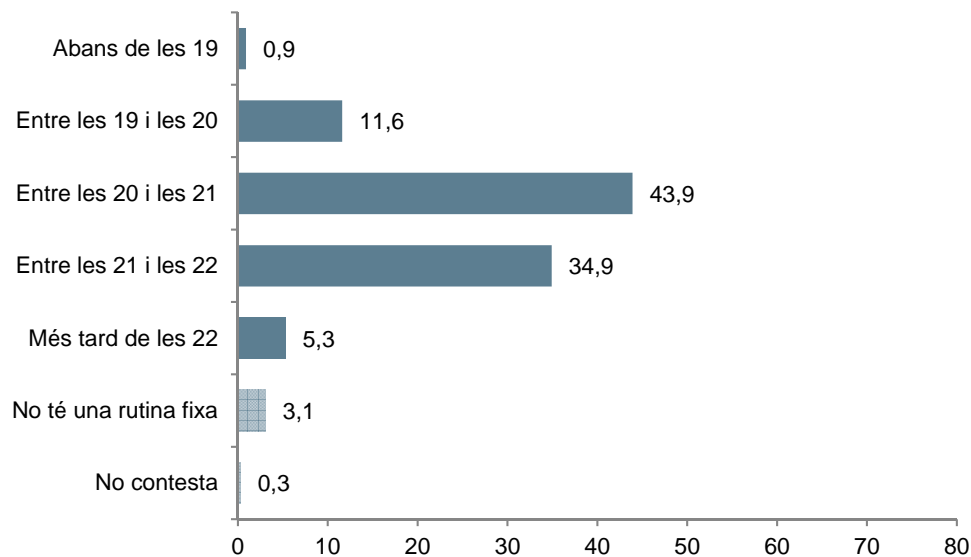


- 1 de cada 2 entrevistats afirma que no berena. Dels que sí ho fan, 2 de cada 10 ho fan entre les 17 i les 18.

Pregunta 1e

I a quina hora sopa un dia de cada dia?

N=1000; resposta simple; %



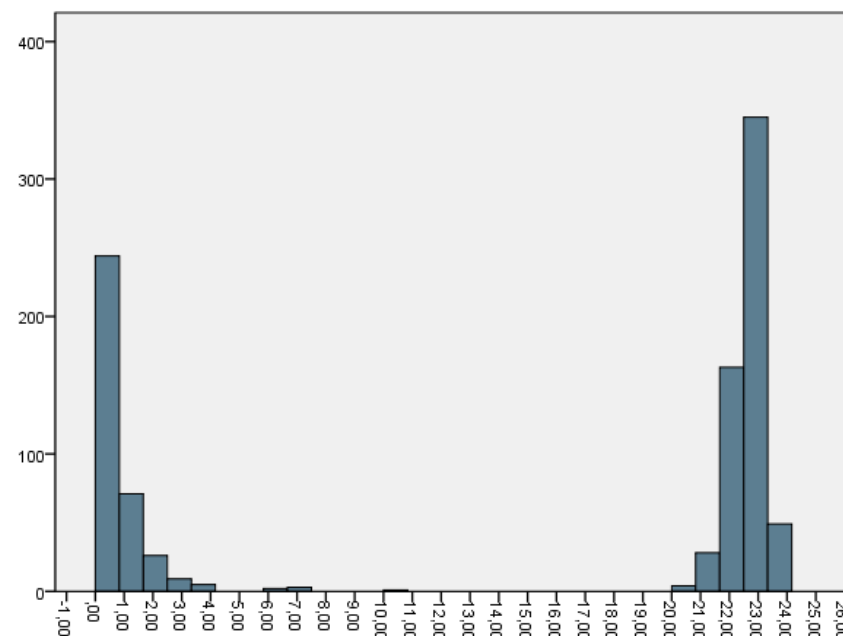
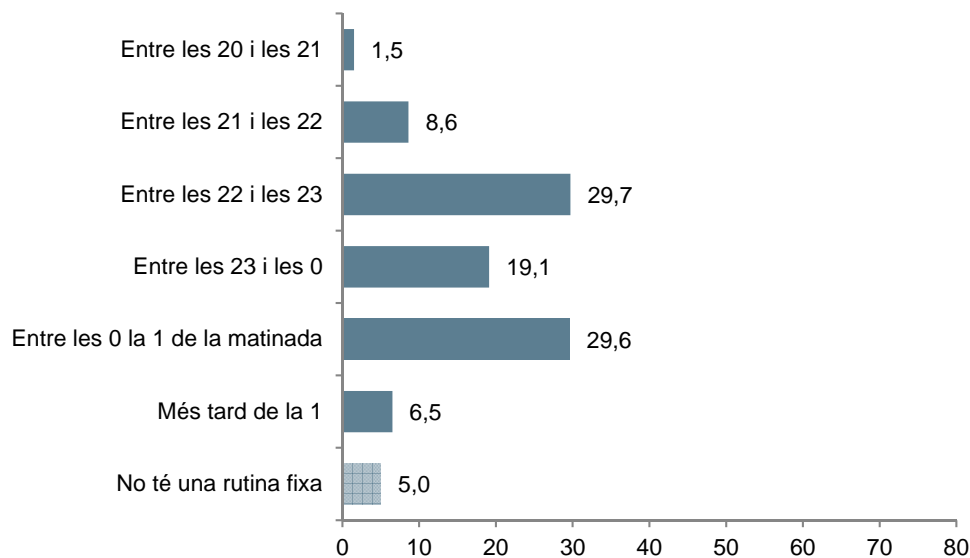
- 4 de cada 10 sopen entre les 20 i les 21. 1 de cada 3 ho fa entre les 21 i les 22.

* Nota metodològica: la mitjana i la desviació estàndard estan calculades en base les respostes vàlides, per això les N són diferents.

Pregunta 1f

A quina hora acostuma a anar a dormir un dia de cada dia?

N=1000; resposta simple; %



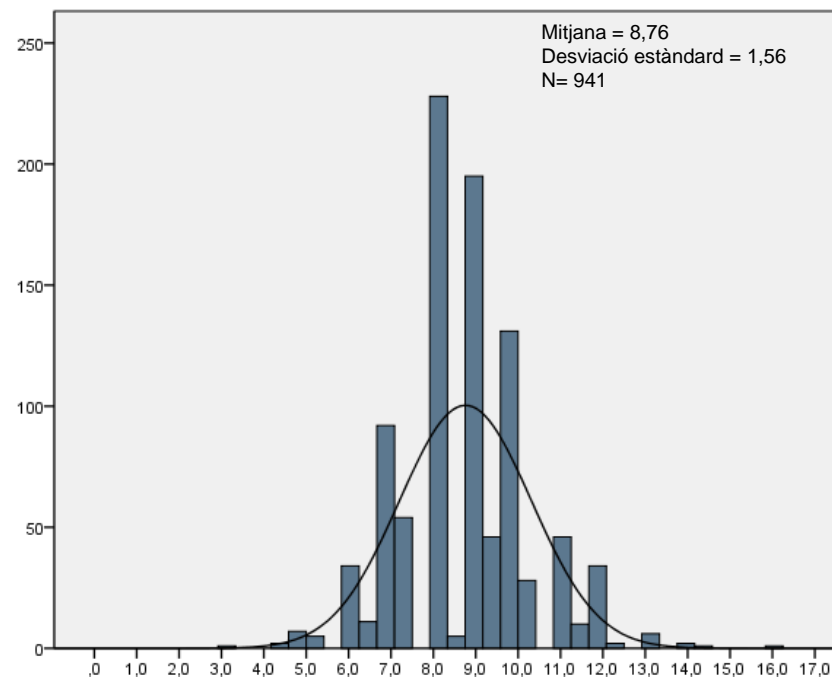
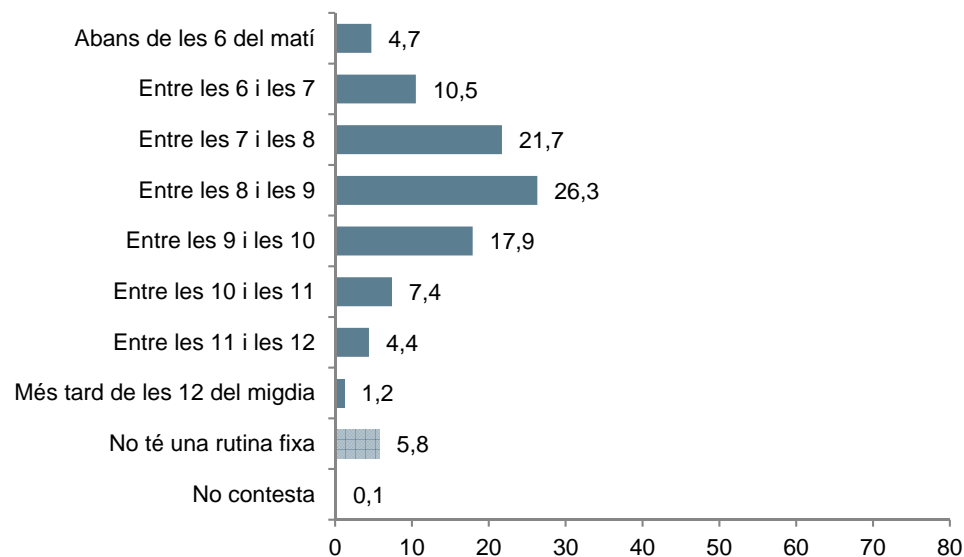
- 3 de cada 10 acostumen a anar a dormir entre setmana entre es 22 i les 23, i en la mateixa proporció ho fan entre les 0 i la 1 de la matinada.

* Nota metodològica: no es mostra la mitjana però sí la distribució de les freqüències.

Pregunta 2a

I el cap de setmana, a quina hora acostuma a llevar-se?

N=1000; resposta simple; %



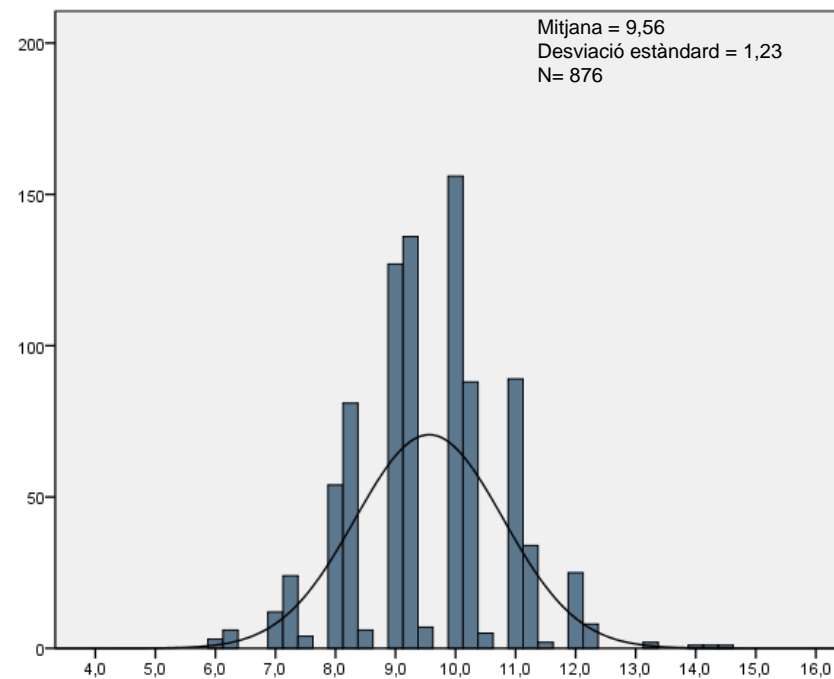
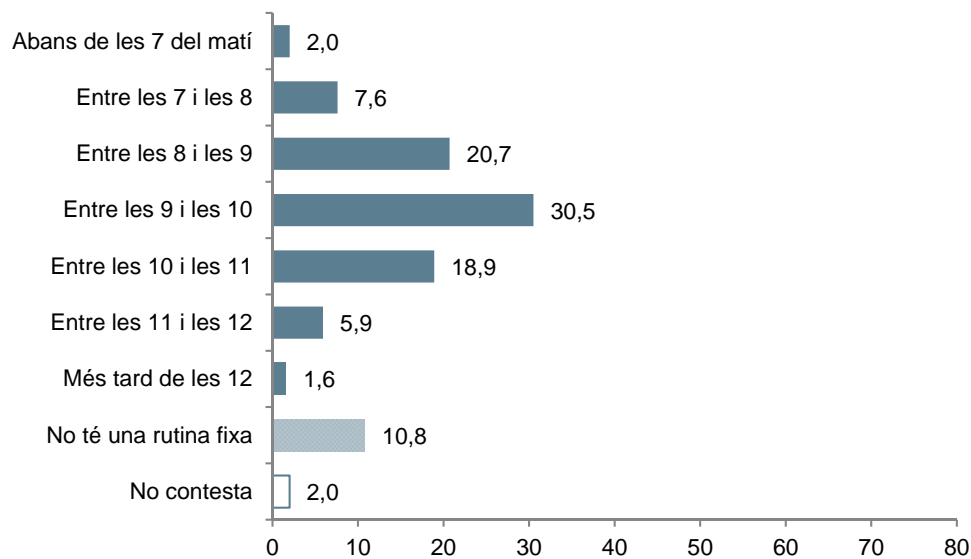
- 1 de cada 4 acostuma a llevar-se entre les 8 i les 9 del matí els dies de cap de setmana. 2 de cada 10 es lleven entre les 7 i les 8.

* Nota metodològica: la mitjana i la desviació estàndard estan calculades en base les respostes vàlides, per això les N són diferents.

Pregunta 2b

I a quina hora acostuma a esmorzar?

N=1000; resposta simple; %



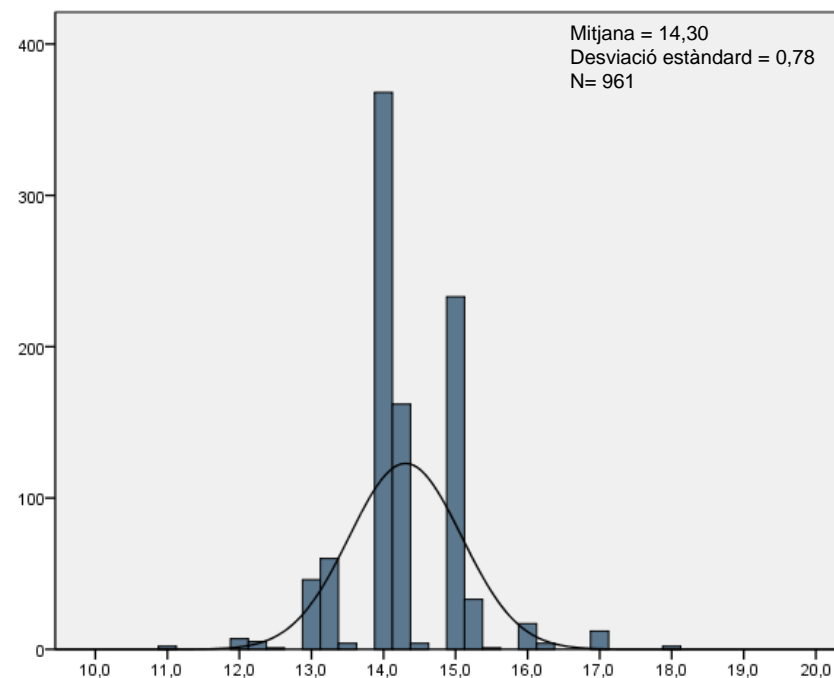
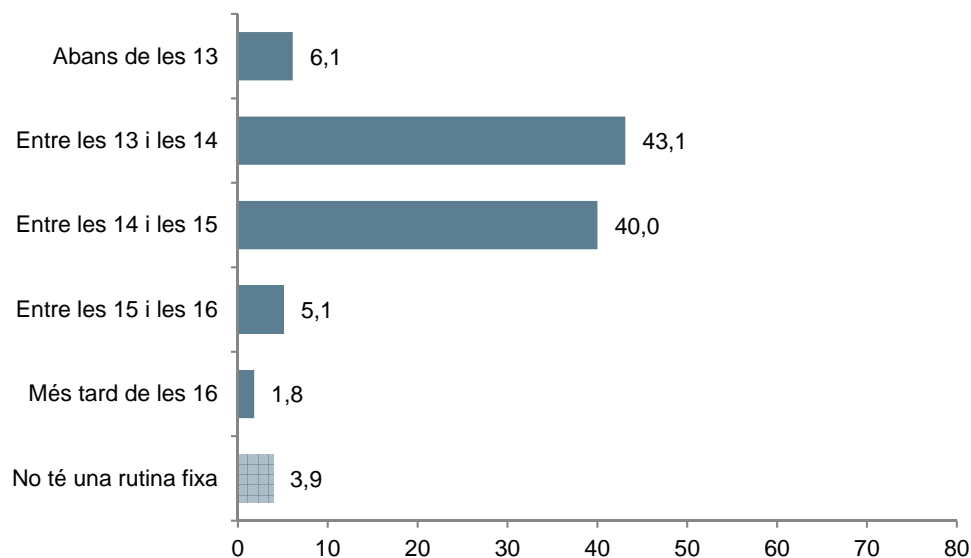
- 3 de cada 10 esmorzen entre les 9 i les 10 un dia de cap de setmana.

* Nota metodològica: la mitjana i la desviació estàndard estan calculades en base les respostes vàlides, per això les N són diferents.

Pregunta 2c

I a quina hora acostuma a dinar?

N=1000; resposta simple; %



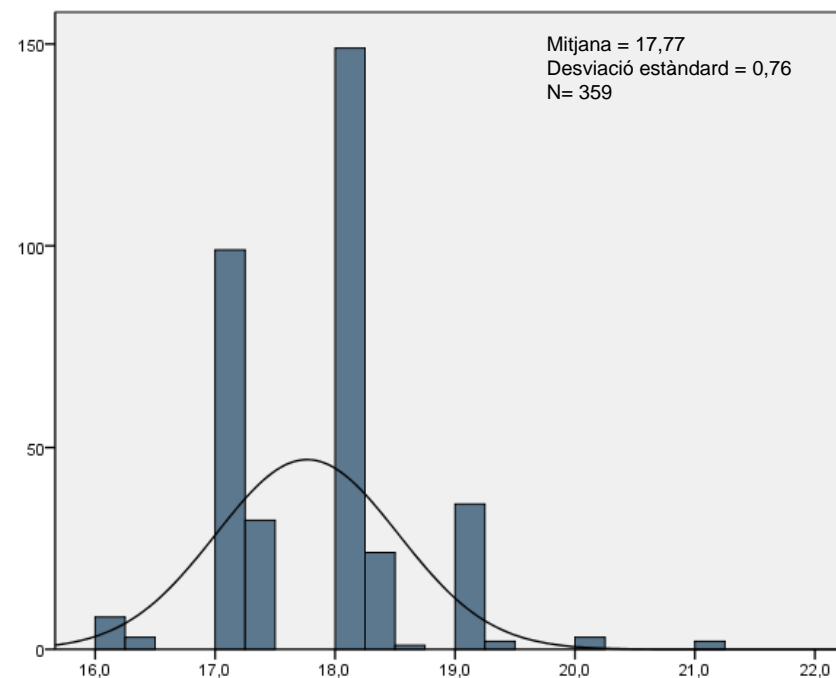
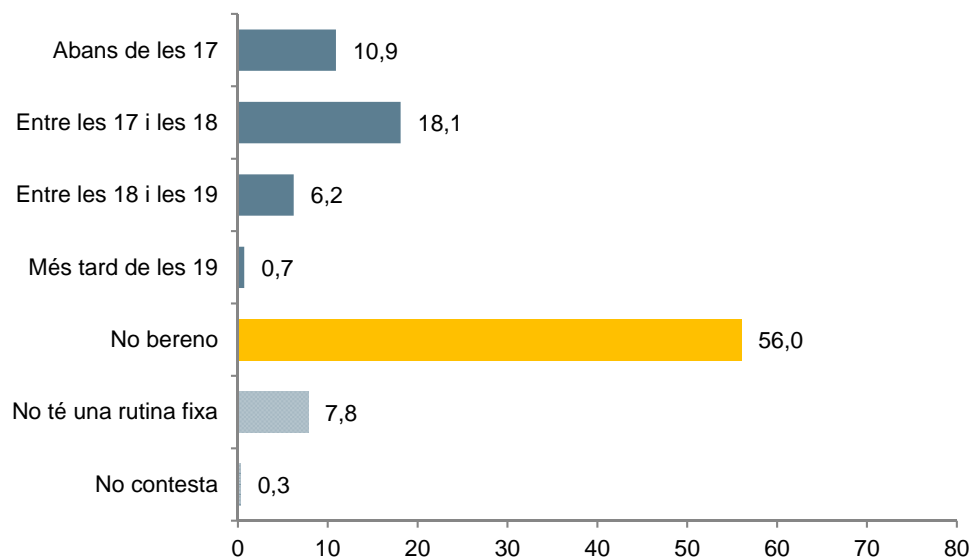
- 4 de cada 10 dinen entre les 13 i les 14 en un dia de cap de setmana, i en la mateixa proporció ho fan entre les 14 i les 15.

* Nota metodològica: la mitjana i la desviació estàndard estan calculades en base les respostes vàlides, per això les N són diferents.

Pregunta 2d

I a quina hora acostuma a berenar?

N=1000; resposta simple; %



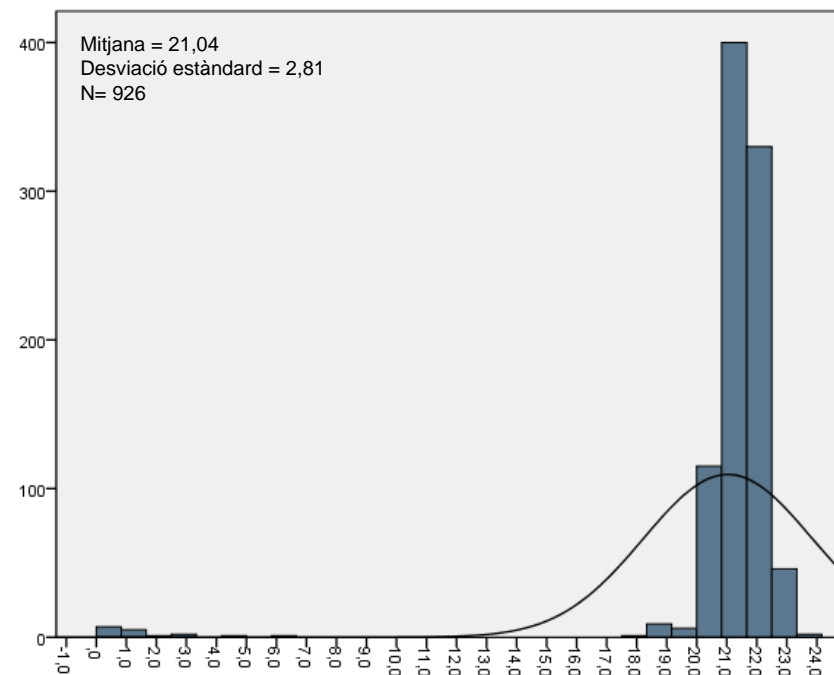
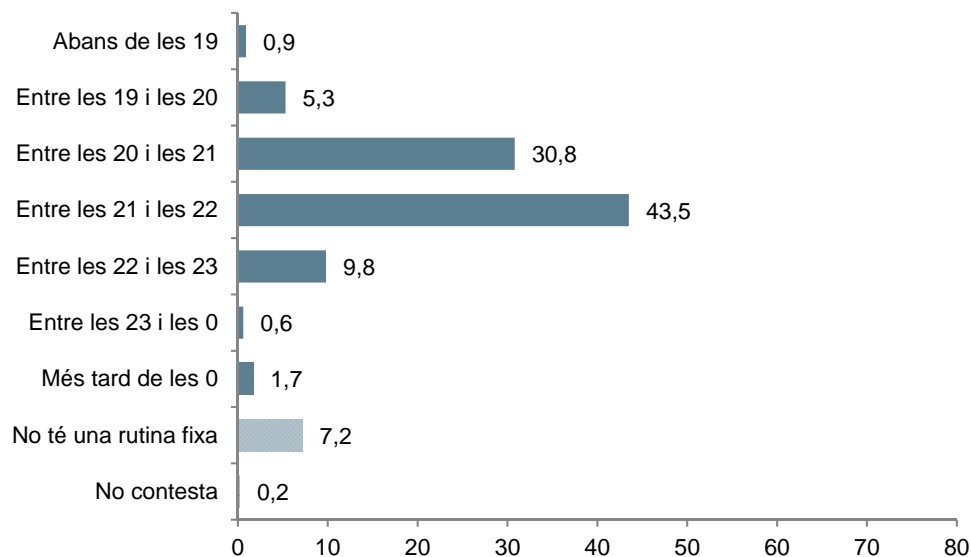
- Gairebé 6 de cada 10 afirmen que no berenen els dies de cap setmana. Dels que sí ho fan, 2 de cada 10 ho fan entre les 17 i les 18.

* Nota metodològica: la mitjana i la desviació estàndard estan calculades en base les respostes vàlides, per això les N són diferents.

Pregunta 2e

I a quina hora acostuma a sopar?

N=1000; resposta simple; %



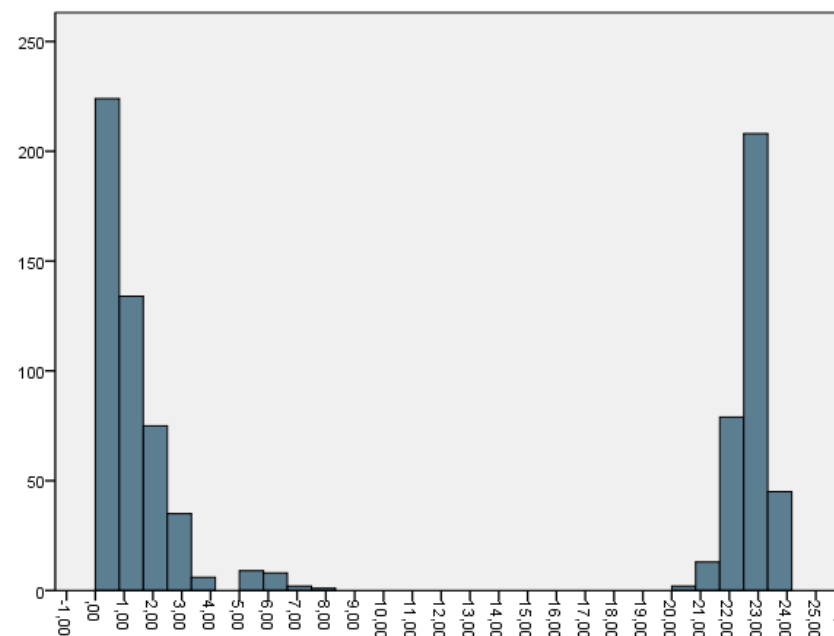
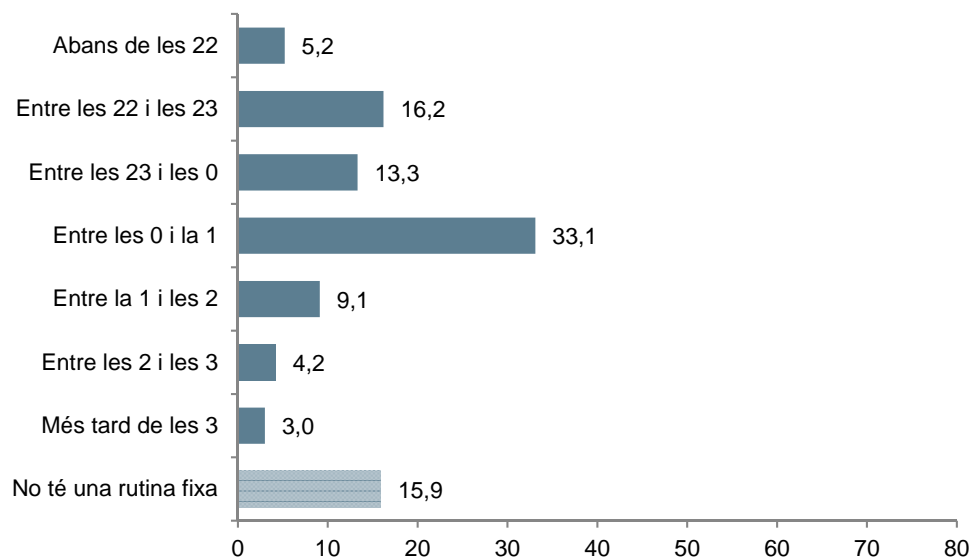
- 4 de cada 10 dels entrevistats acostumen a sopar entre les 21 i les 22 els cap de setmana. 3 de cada 10 ho fan entre les 20 i les 21.

* Nota metodològica: la mitjana i la desviació estàndard estan calculades en base les respostes vàlides, per això les N són diferents.

Pregunta 2f

I a quina hora acostuma a anar a dormir?

N=1000; resposta simple; %



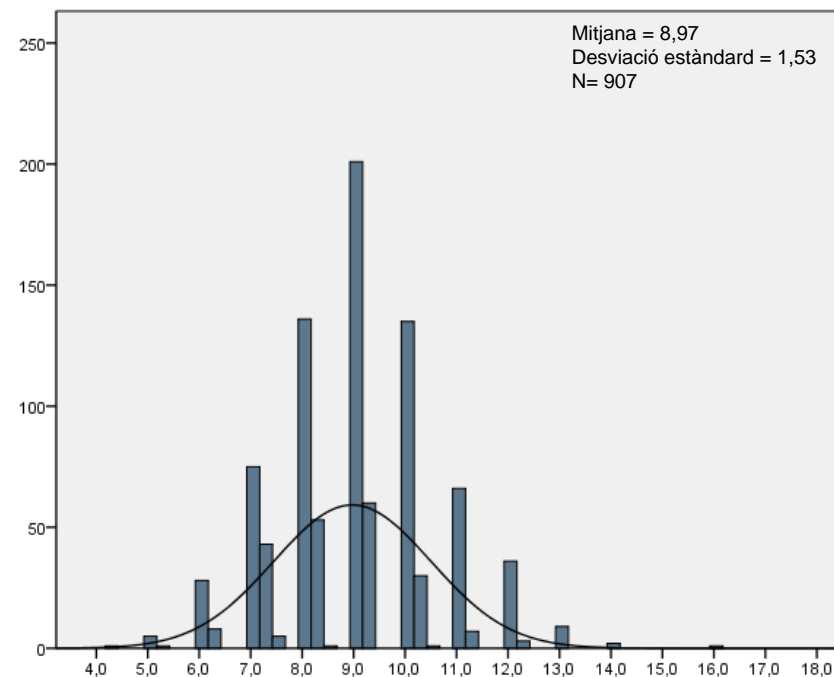
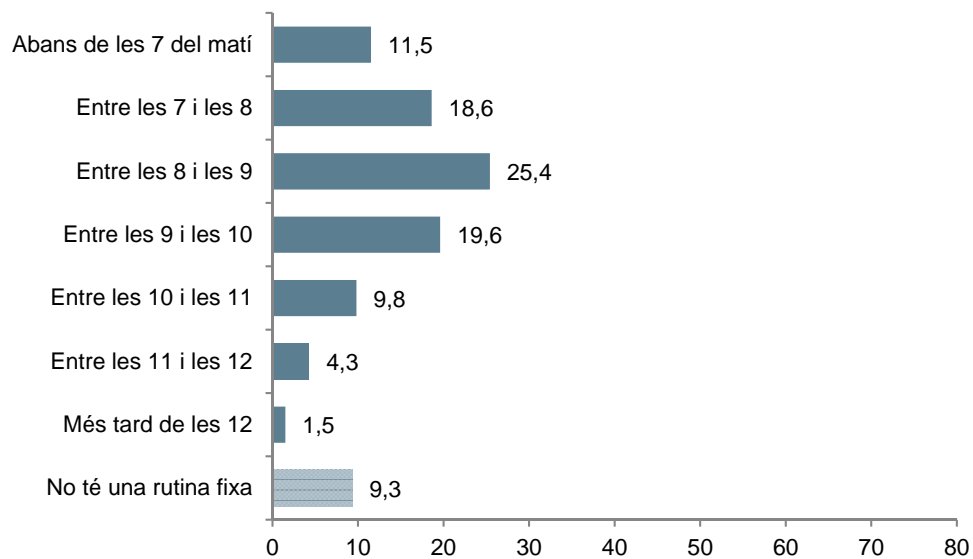
- 3 de cada 10 van a dormir entre les 0 i la 1 de la matinada els dies de cap de setmana.

* Nota metodològica: no es mostra la mitjana però sí la distribució de les freqüències

Pregunta 3a

I un dia festiu, a quina hora acostuma a llevar-se?

N=1000; resposta simple; %



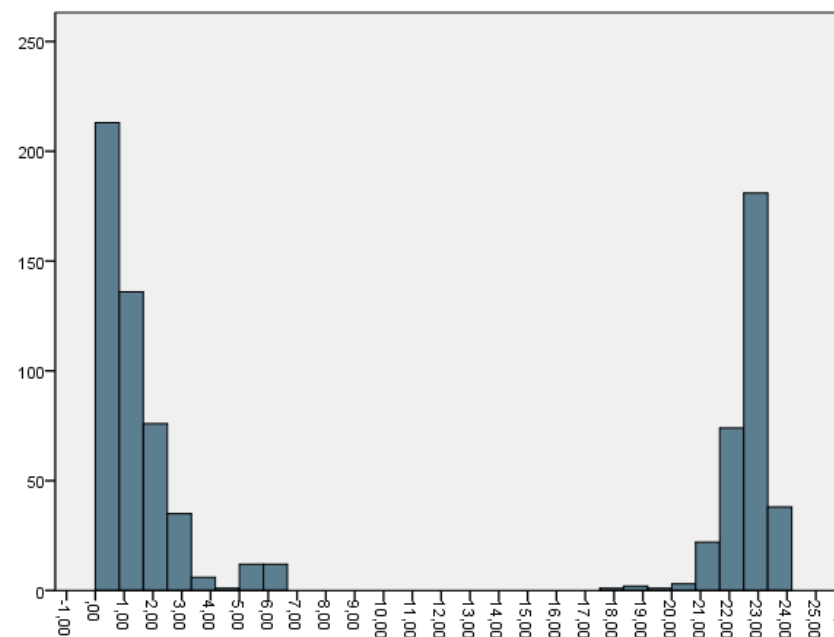
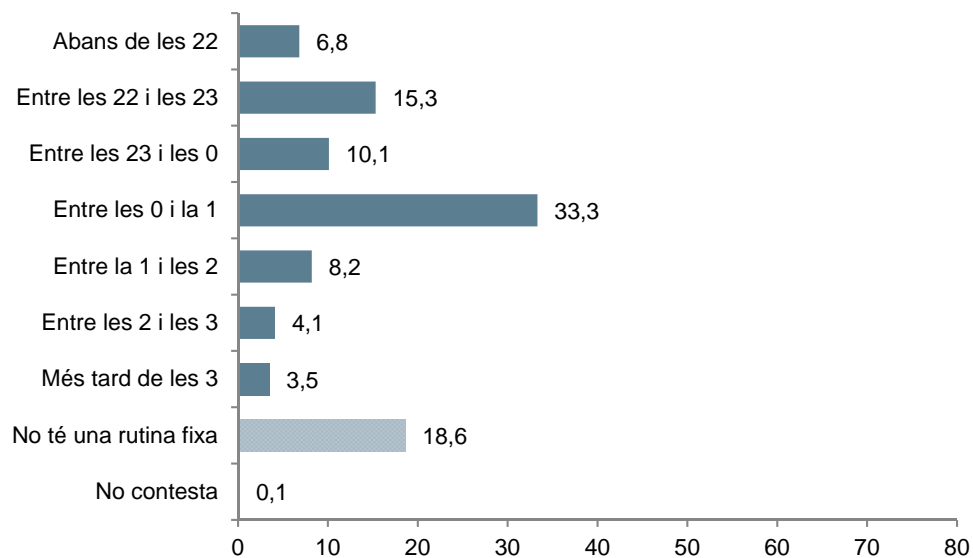
- 1 de cada 4 s'acostuma a llevar entre les 8 i les 9 en un dia festiu .

* Nota metodològica: la mitjana i la desviació estàndard estan calculades en base les respostes vàlides, per això les N són diferents.

Pregunta 3b

I a quina hora acostuma a anar a dormir les vigílies de festius?

N=1000; resposta simple; %



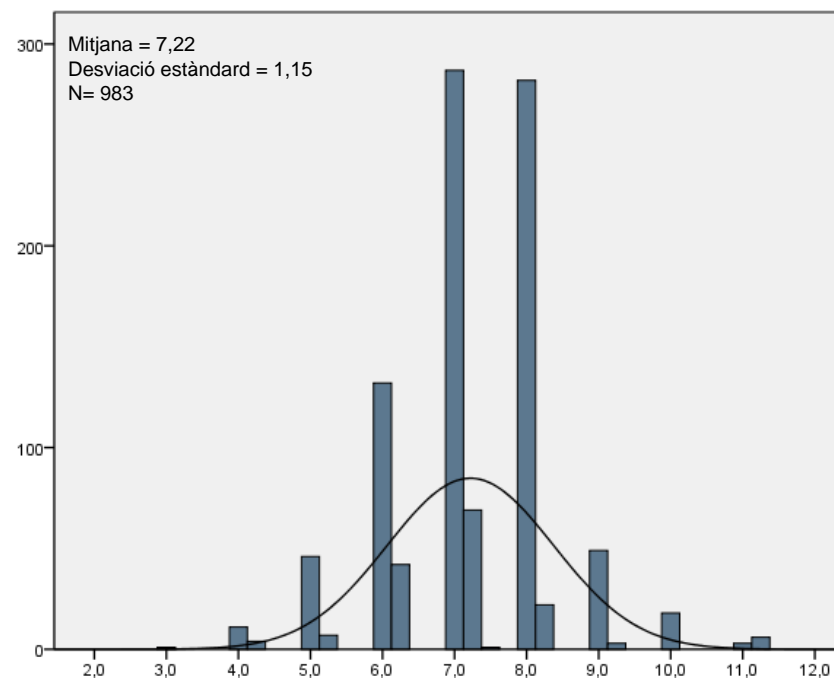
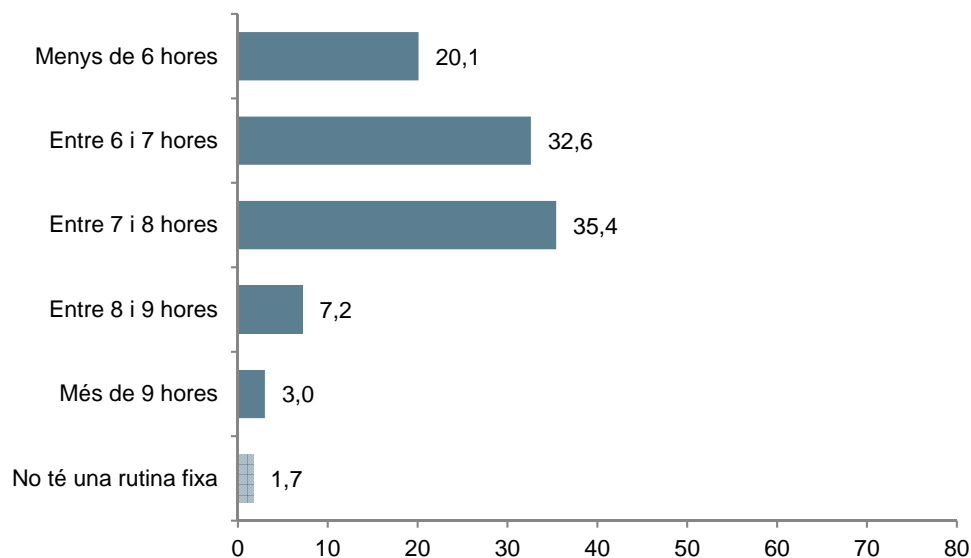
- 3 de cada 10 acostumen a anar a dormir entre les 0 i la 1 de la matinada en les vigílies de festius.

* Nota metodològica: no es mostra la mitjana però sí la distribució de les freqüències.

Pregunta 4a

En general, quantes hores acostuma a dormir un dia de cada dia?

N=1000; resposta simple; %



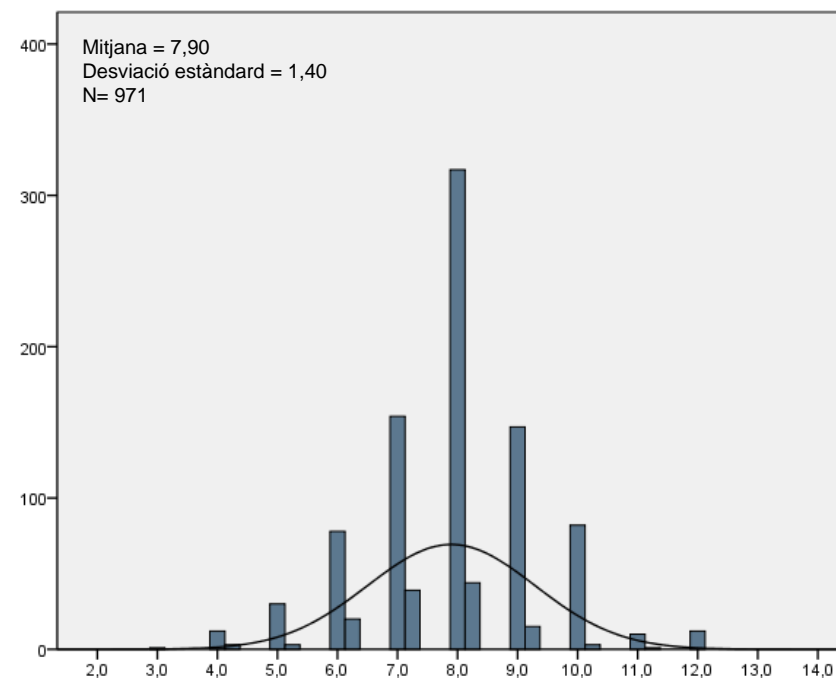
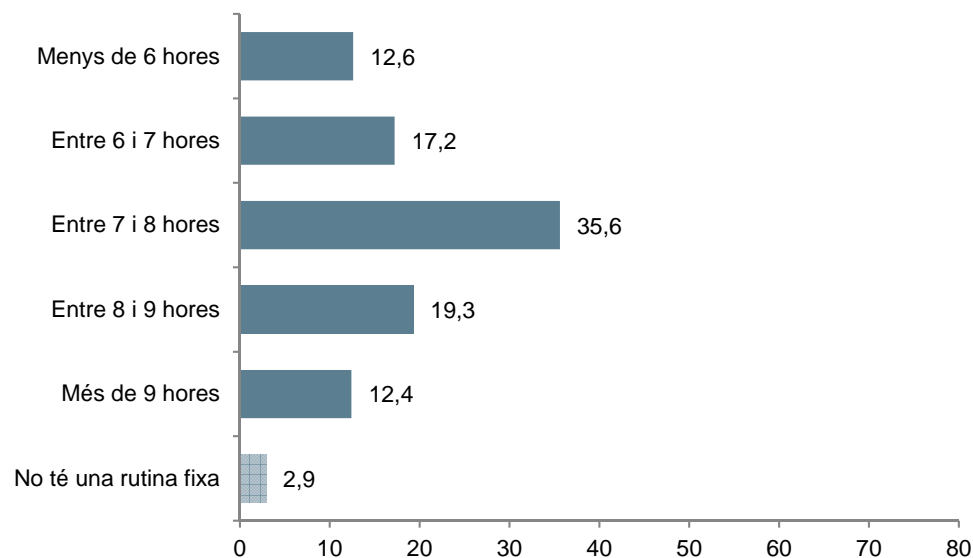
- 3 de cada 10 afirmen dormir entre 7 i 8 hores un dia de cada dia, i en la mateixa proporció dormen entre 6 i 7. 2 de cada 10 dormen menys de 6 hores.

* Nota metodològica: la mitjana i la desviació estàndard estan calculades en base les respostes vàlides, per això les N són diferents.

Pregunta 4b

I en general, quantes hores acostuma a dormir el cap de setmana?

N=1000; resposta simple; %



- 1 de cada 3 dorm entre 7 i 8 hores un dia de cap de setmana. Gairebé 2 de cada 10 en dormen entre 8 i 9.

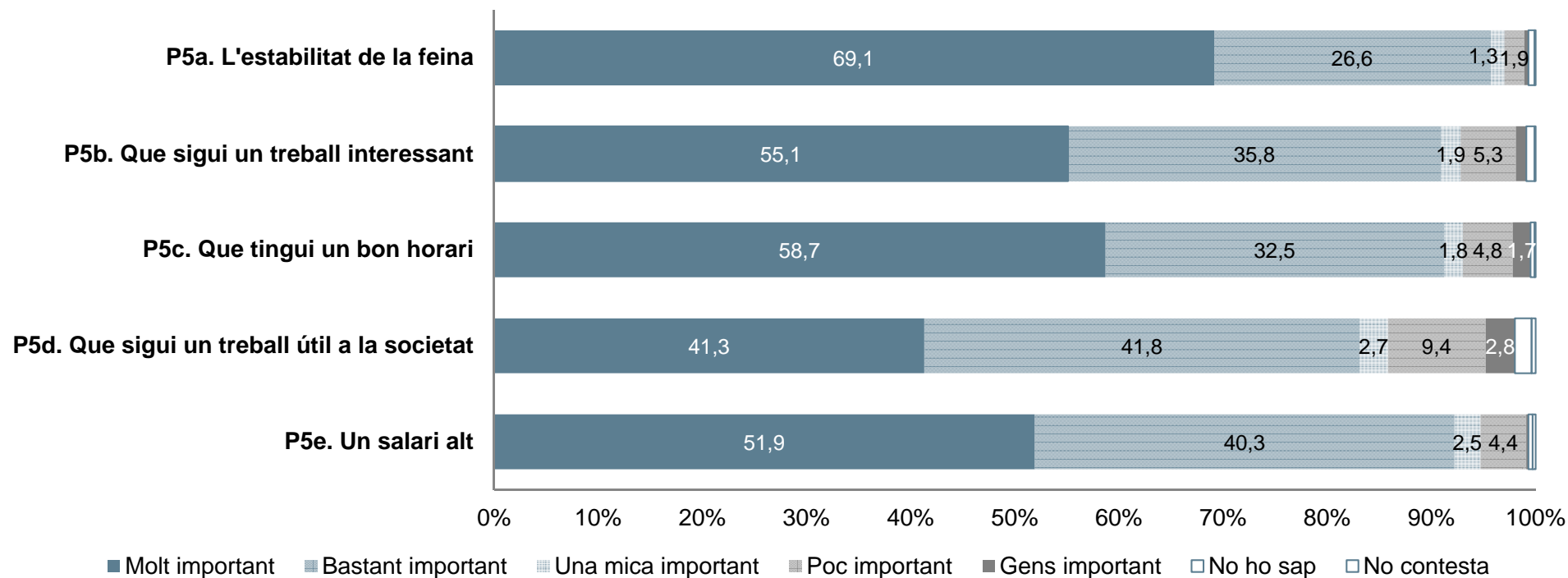


Jornada laboral

Pregunta 5

De la següent llista de característiques, digui'm quin és el grau d'importància que li atribueix vostè a cadascuna d'elles en un lloc de feina:

N=1000; resposta simple; %

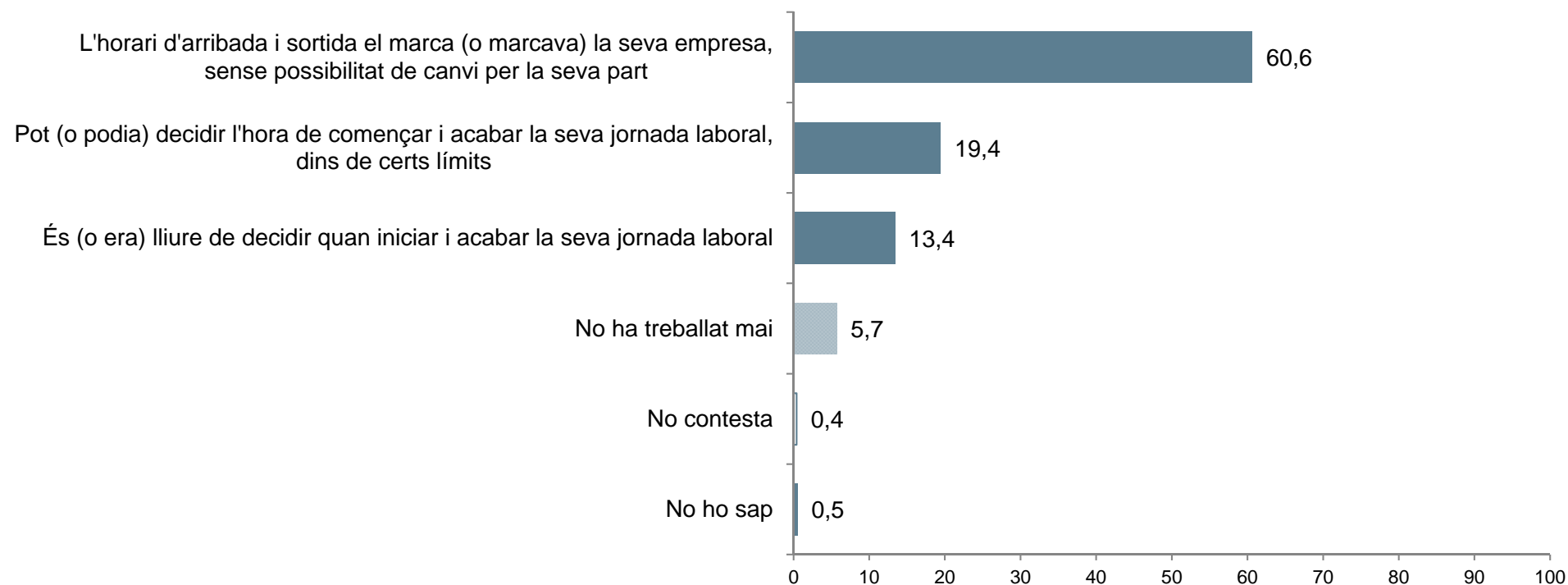


- La característica que es considera com a més important en un lloc de feina és l'estabilitat d'aquesta, seguida per un salari alt, que tingui un bon horari i que sigui interessant.

Pregunta 6

Quina de les següents afirmacions descriu millor com es decideix (o decidia en el seu darrer treball) l'hora d'entrada i sortida a la seva feina?

N=1000; resposta simple; %

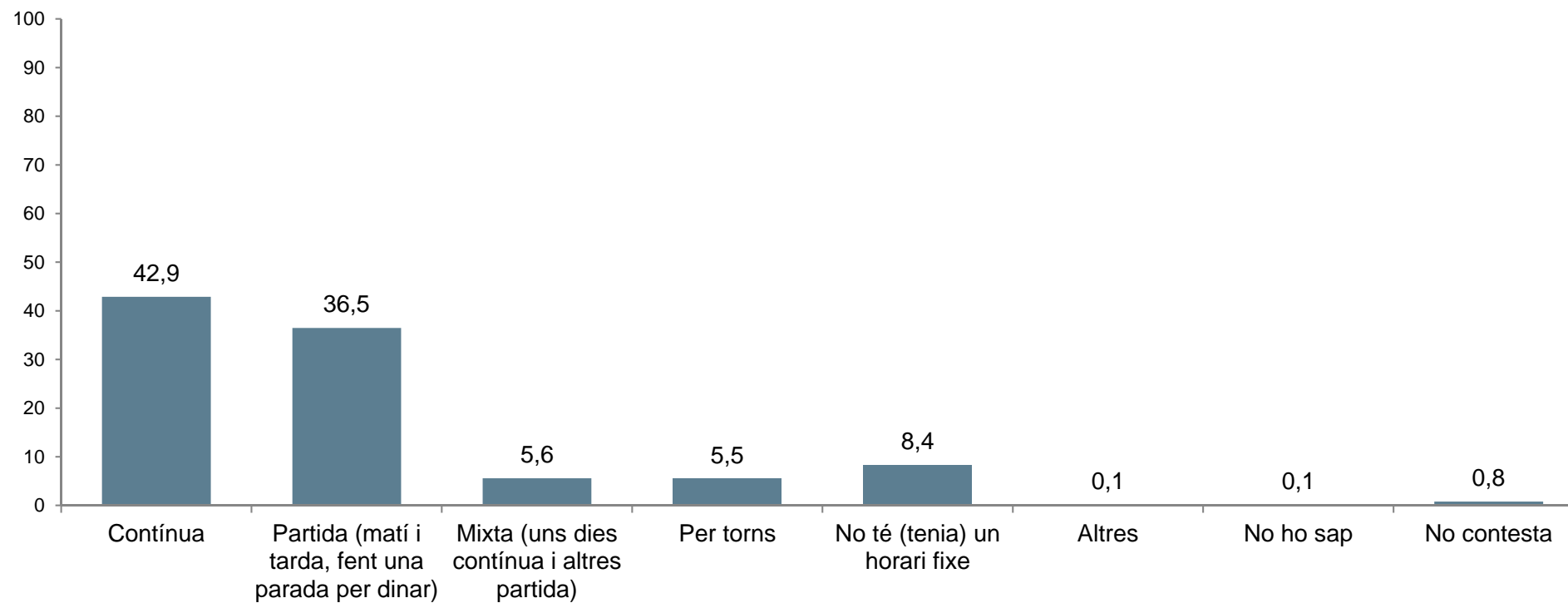


- 6 de cada 10 afirmen que l'horari d'arribada i sortida ve/venia marcat per l'empresa sense possibilitat de canviar-lo.

Pregunta 7

Com és (o era en el seu darrer treball) la seva jornada de feina habitual?

Base: treballa o ha treballat N=943; resposta simple; %

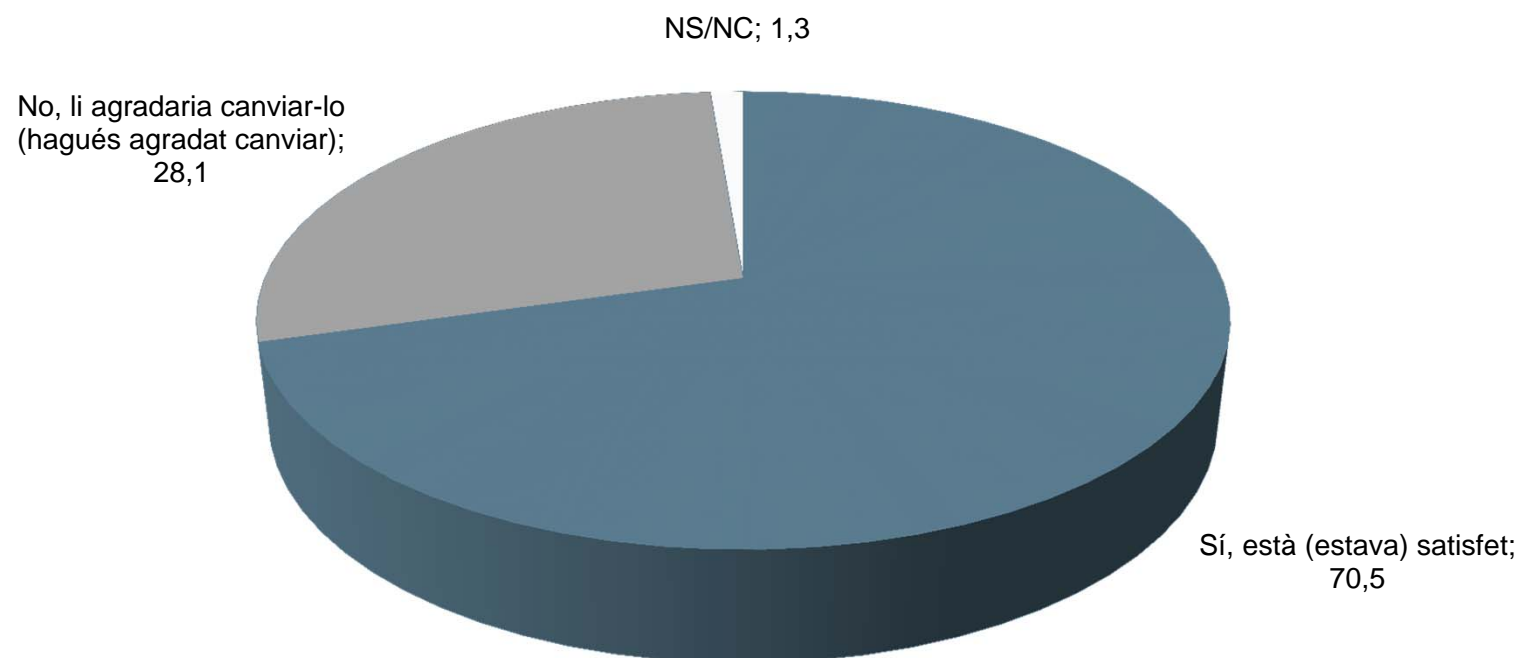


- 4 de cada 10 tenen/tenien una jornada laboral contínua, i 1 de cada 3 la té/tenen partida.

Pregunta 8

I està (o estava) vostè satisfet/a amb aquest tipus d'horari o li agradaria canviar-lo (hagués agradat canviar)?

Base: treballa o ha treballat N=943; resposta simple; %

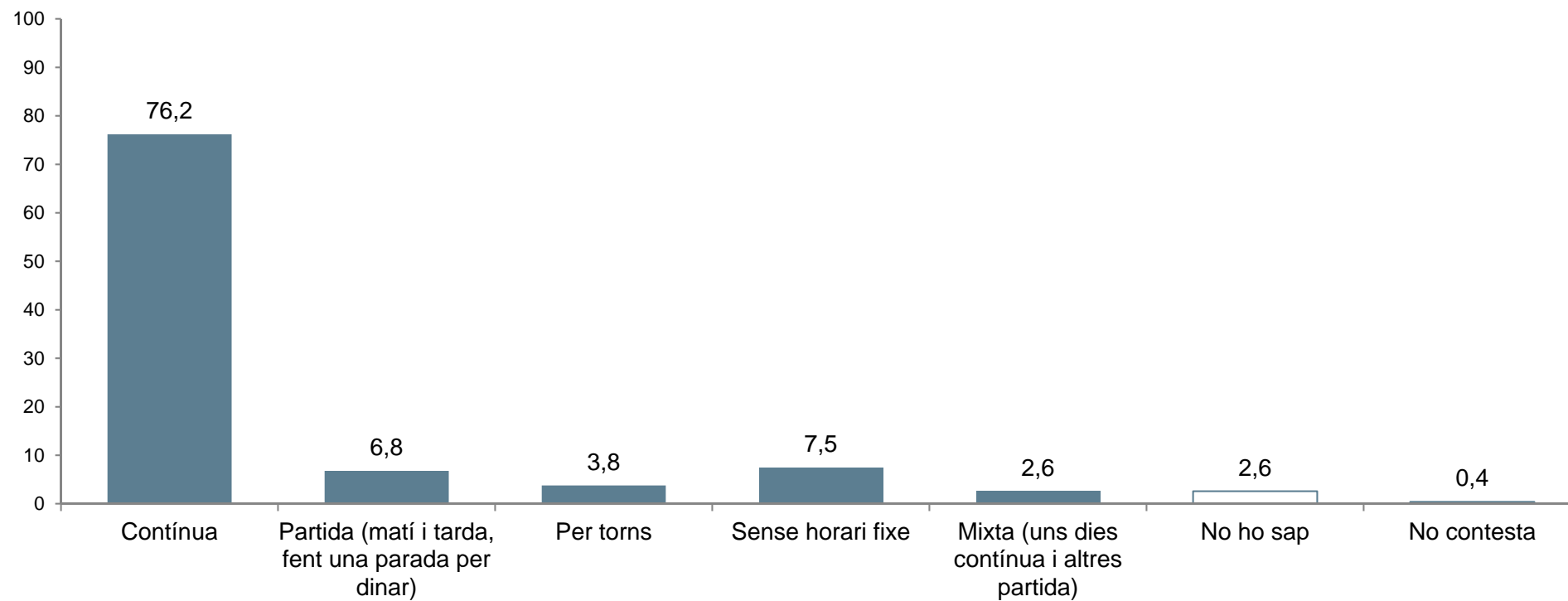


- 7 de cada 10 estan/estaven satisfets amb el tipus d'horari que tenen/tenien.

Pregunta 9a

Quin tipus d'horari preferiria tenir en la seva situació actual?

Base: li agradaria canviar l'horari N=265; resposta simple; %

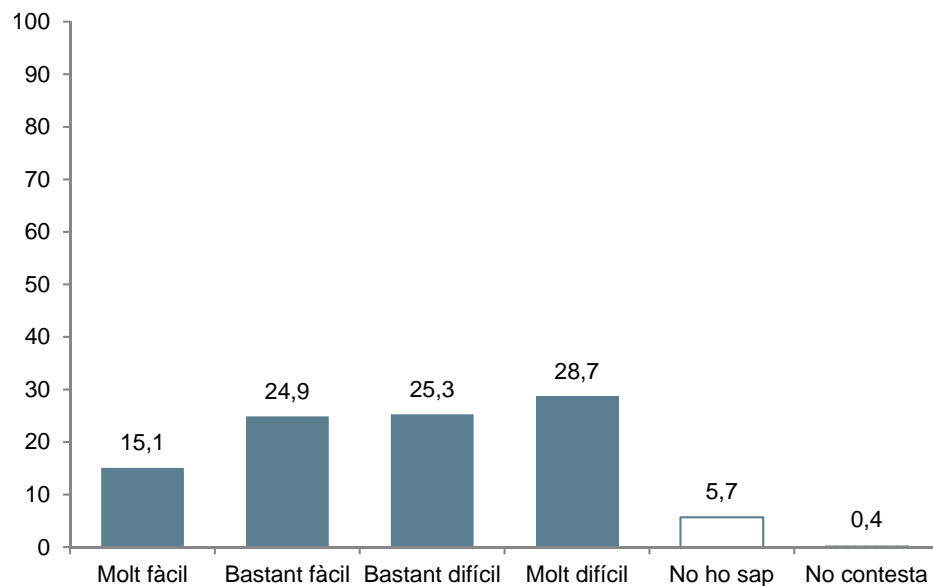


- Dels 3 de cada 10 que no estan satisfets amb el tipus d'horari preferirien tenir una jornada contínua (7 de cada 10).

Pregunta 9b

Tenint en compte el tipus de feina que realitza (o realitzava) la seva empresa, creu vostè que adequar l'horari a aquest tipus de jornada seria...

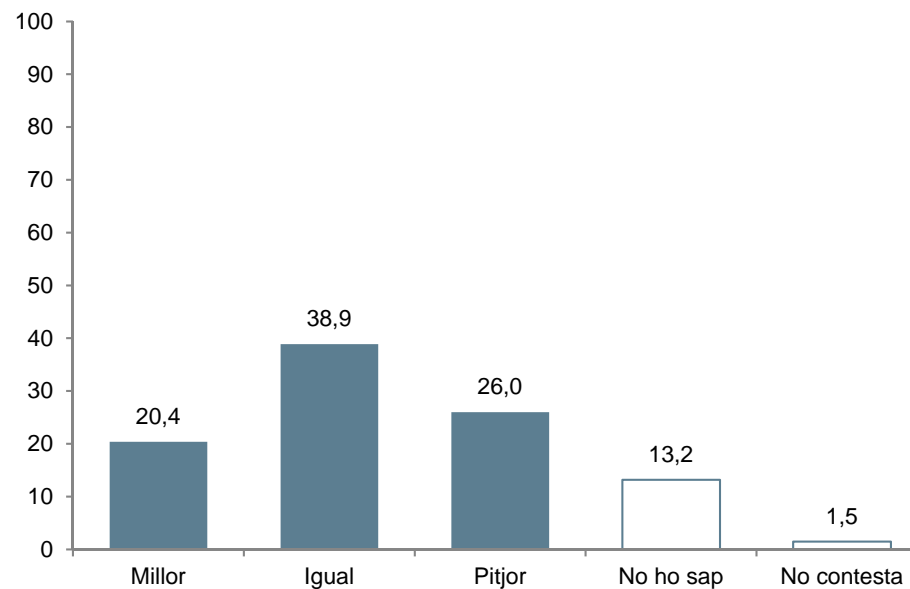
Base: li agradaria canviar l'horari N=265; resposta simple; %



Pregunta 9c

I creu vostè que, en aquest cas econòmicament, a l'empresa li aniria...

Base: li agradaria canviar l'horari N=265; resposta simple; %

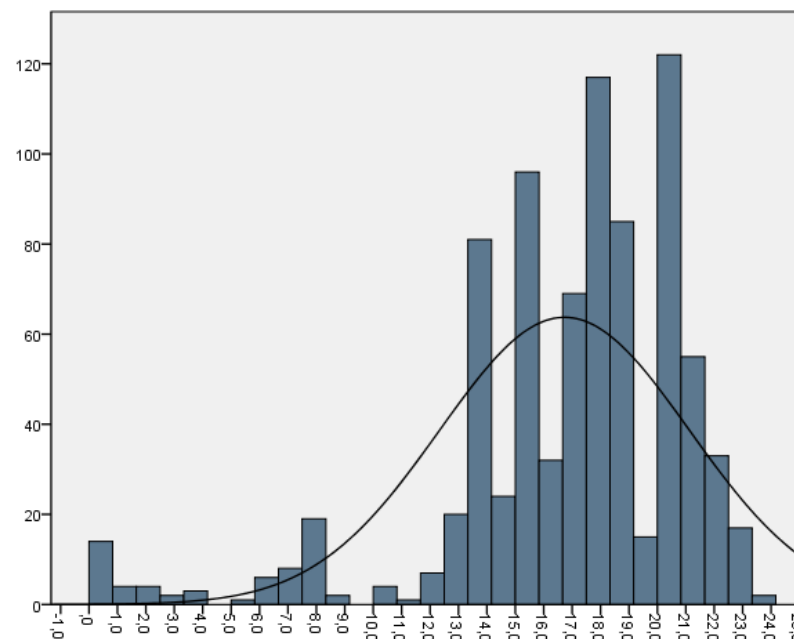
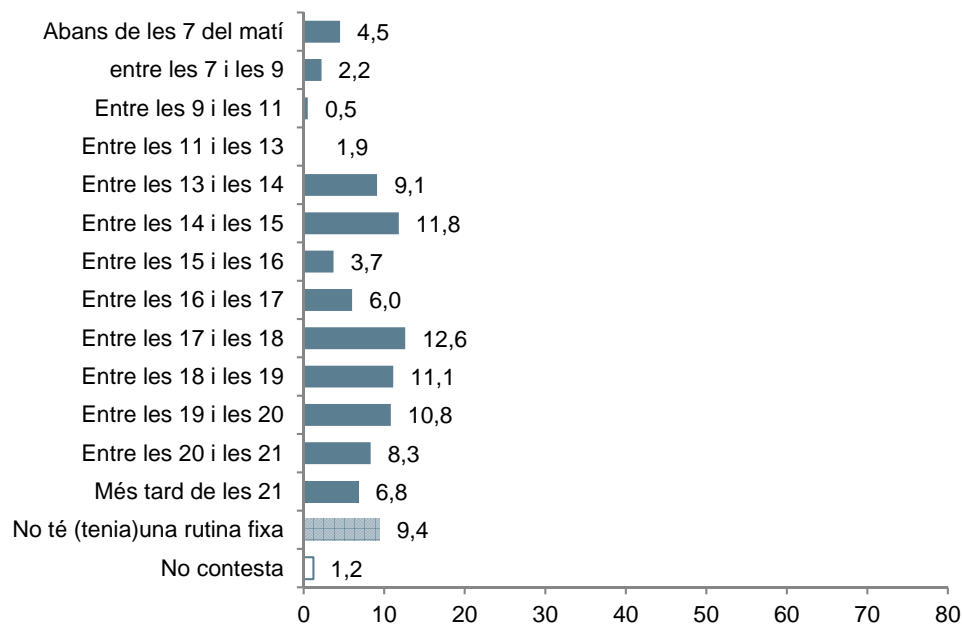


- 1 de cada 2 considera difícil canviar el tipus de jornada laboral.
- 1 de cada 4 considera que canviar la jornada laboral a la seva feina implicaria que econòmicament a l'empresa li anés pitjor.

Pregunta 10

A quina hora acaba (o acabava en el seu últim treball) habitualment la seva jornada laboral?

Base: treballa o treballava N=943; resposta simple; %



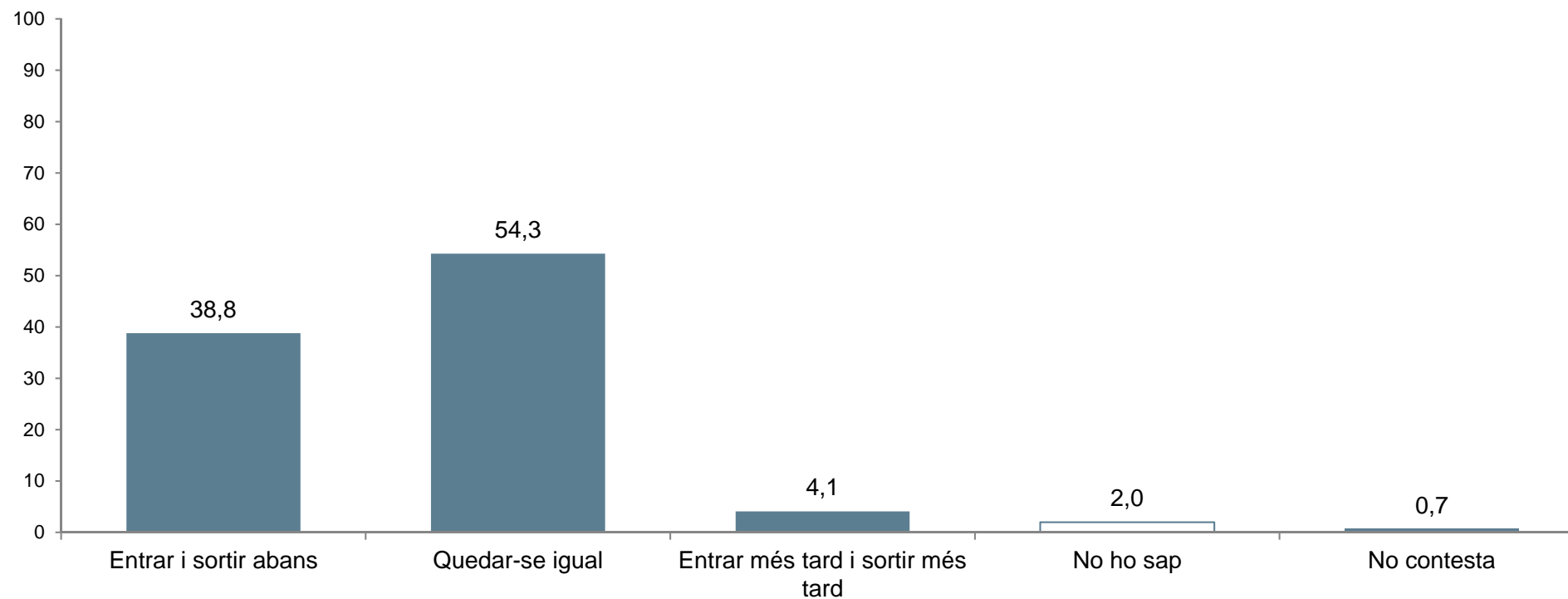
- 1 de cada 3 acaben/acabaven la seva jornada laboral entre les 17 i les 20.

* Nota metodològica: no es mostra la mitjana però sí la distribució de les freqüències

Pregunta 11

I en el cas de poder triar, preferiria vostè entrar abans a treballar i sortir abans, quedar-se igual o entrar més tard i sortir més tard?

Base: treballa o treballava N=943; resposta simple; %

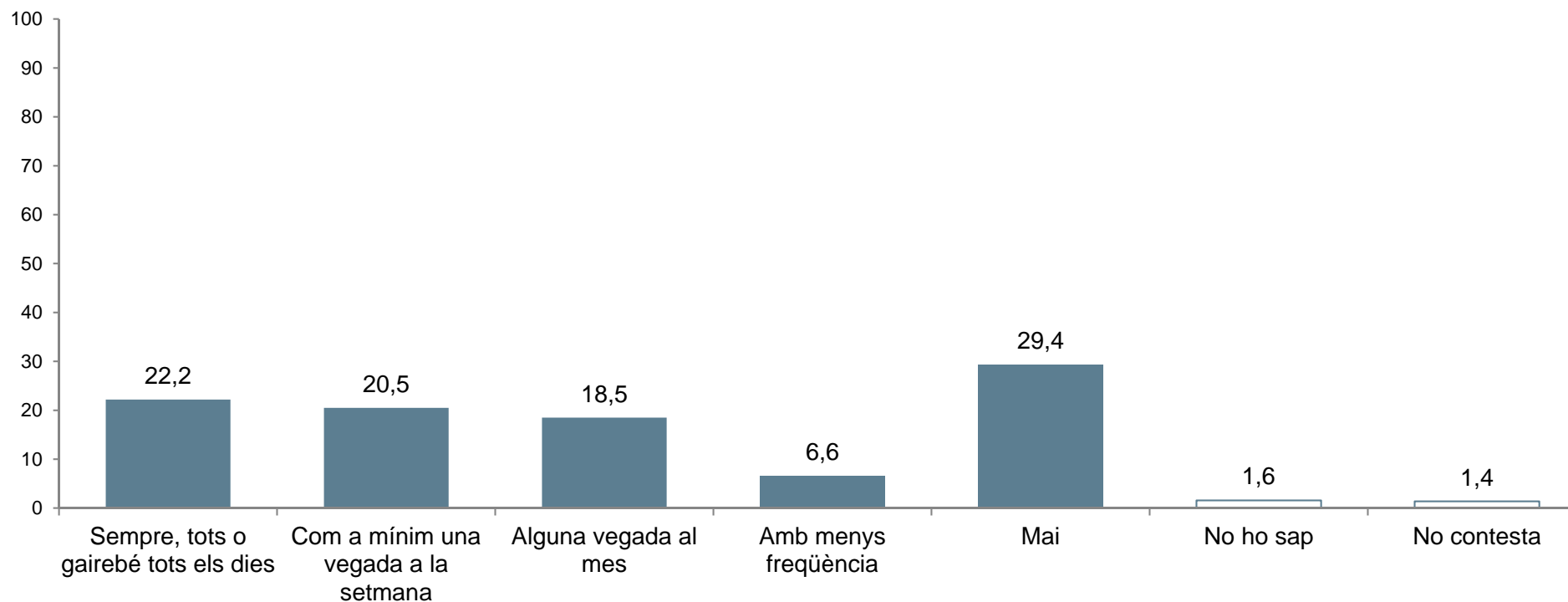


- 1 de cada 2 no canviarien els seus horaris laborals. Gairebé 4 de cada 10 preferirien entrar i sortir abans.

Pregunta 12

Amb quina freqüència acostuma (o acostumava en la seva darrera feina) a prolongar la seva jornada laboral, treballant més temps del que li correspon (o corresponia) segons el seu horari normal de feina?

Base: treballa o treballava N=943; resposta simple; %

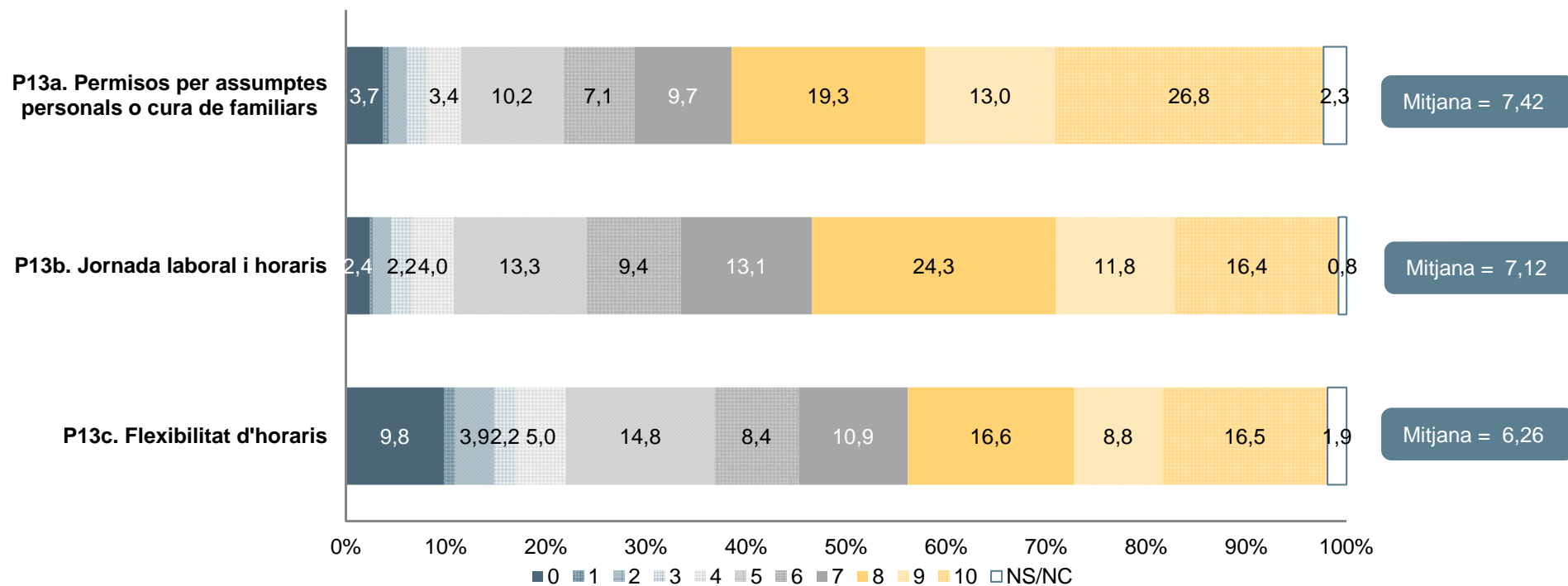


- 1 de cada 3 no prolonga/ha prolongat la seva jornada laboral. 2 de cada 10 afirmen fer-ho gairebé tots els dies i en la mateixa proporció ho fan com a mínim una vegada a la setmana.

Pregunta 13

Quin és (o era en el seu darrer treball) el seu grau de satisfacció amb els següents aspectes relacionats amb el seu lloc de feina, en una escala de 0 a 10, on 0 significa totalment insatisfet i 10 totalment satisfet:

Base: treballa o treballava N=943; resposta simple; %

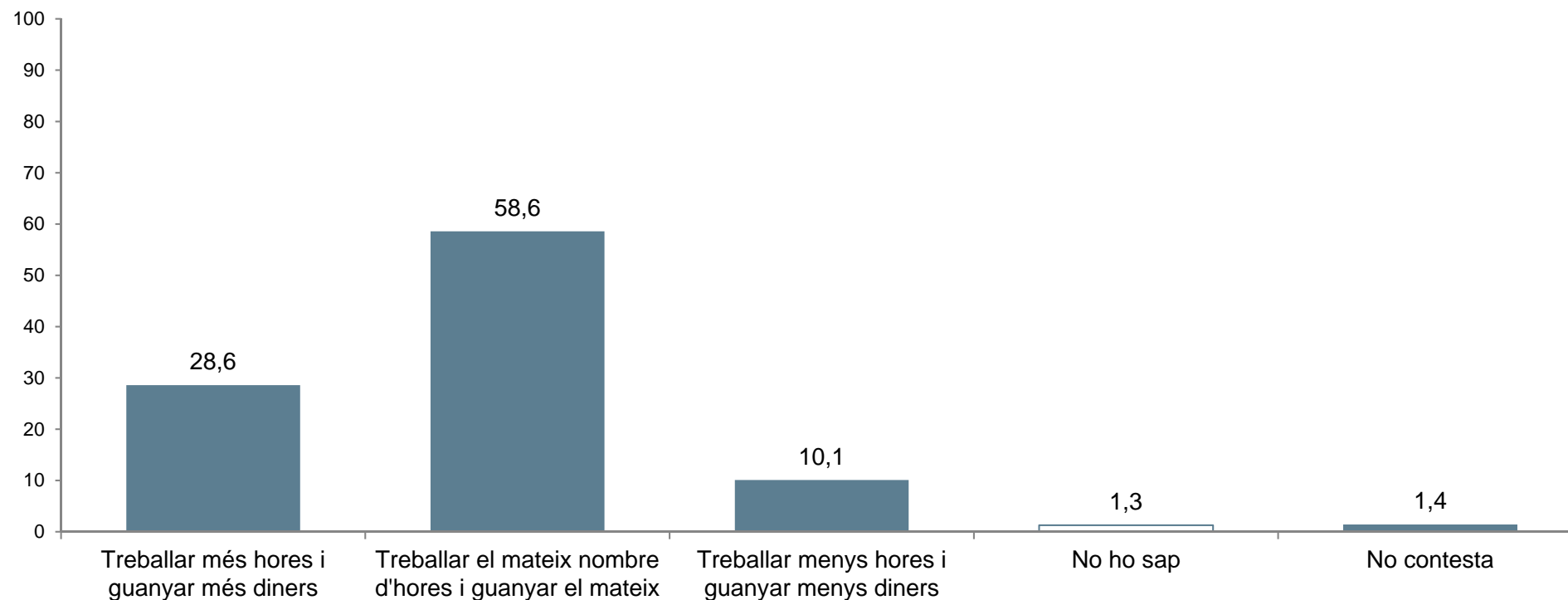


- Els permisos per assumptes personals o cura de familiars i la jornada laboral i els horaris són notablement satisfactoris. En canvi, la satisfacció amb la flexibilitat d'horaris és menor.

Pregunta 14

En el cas que en el seu lloc de feina pogués escollir entre les tres alternatives següents, digui'm quina d'elles preferiria:

Base: treballa o treballava N=943; resposta simple; %

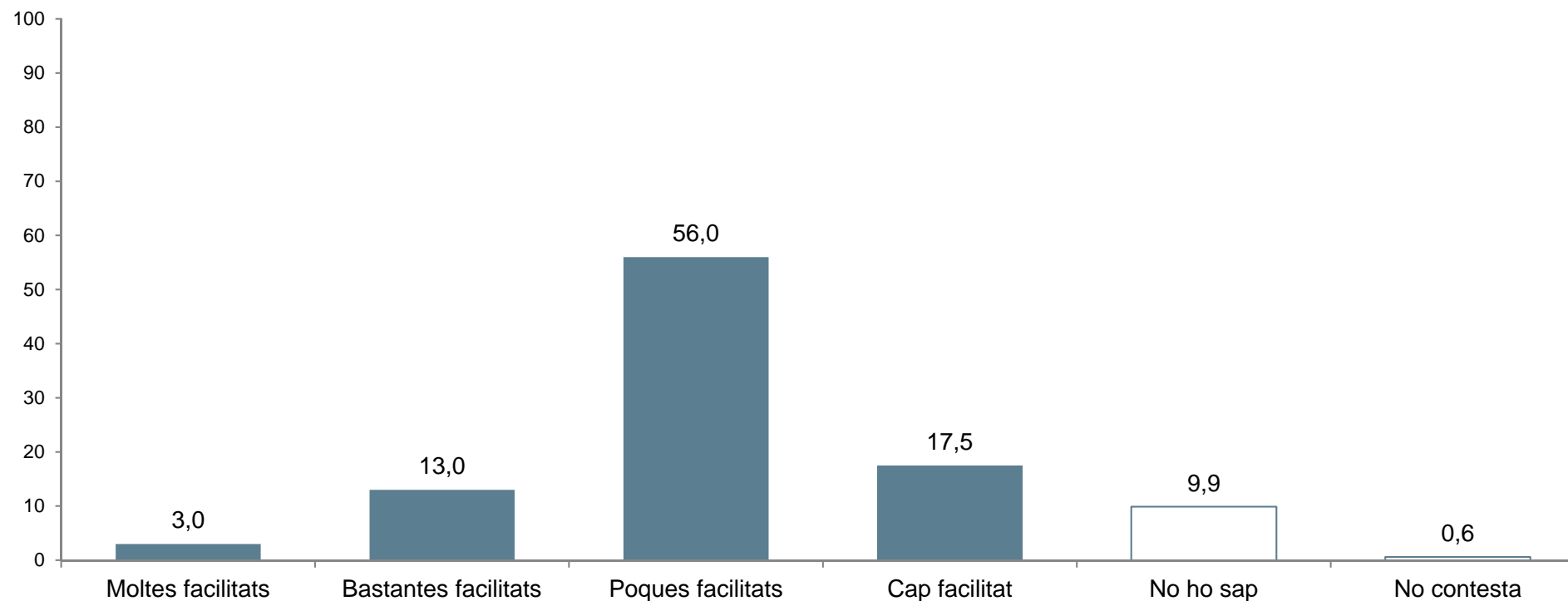


- Davant la disjuntiva de treballar més o menys hores i en funció, percebre un salari major i menor, no presenta una posició majoritària, ja que 6 de cada 10 prefereixen seguir amb l'horari i sou actuals..

Pregunta 15

Diria vostè, que en general, les empreses i centres de treball a Catalunya donen moltes facilitats, bastantes facilitats, poques o cap facilitat als seus treballadors/es per conciliar la seva vida laboral, personal i familiar?

N=1000; resposta simple; %



- Gairebé 4 de cada 10 creuen que les empreses i centres de treball a Catalunya no faciliten la conciliació laboral, personal i familiar als seus empleats/ades.

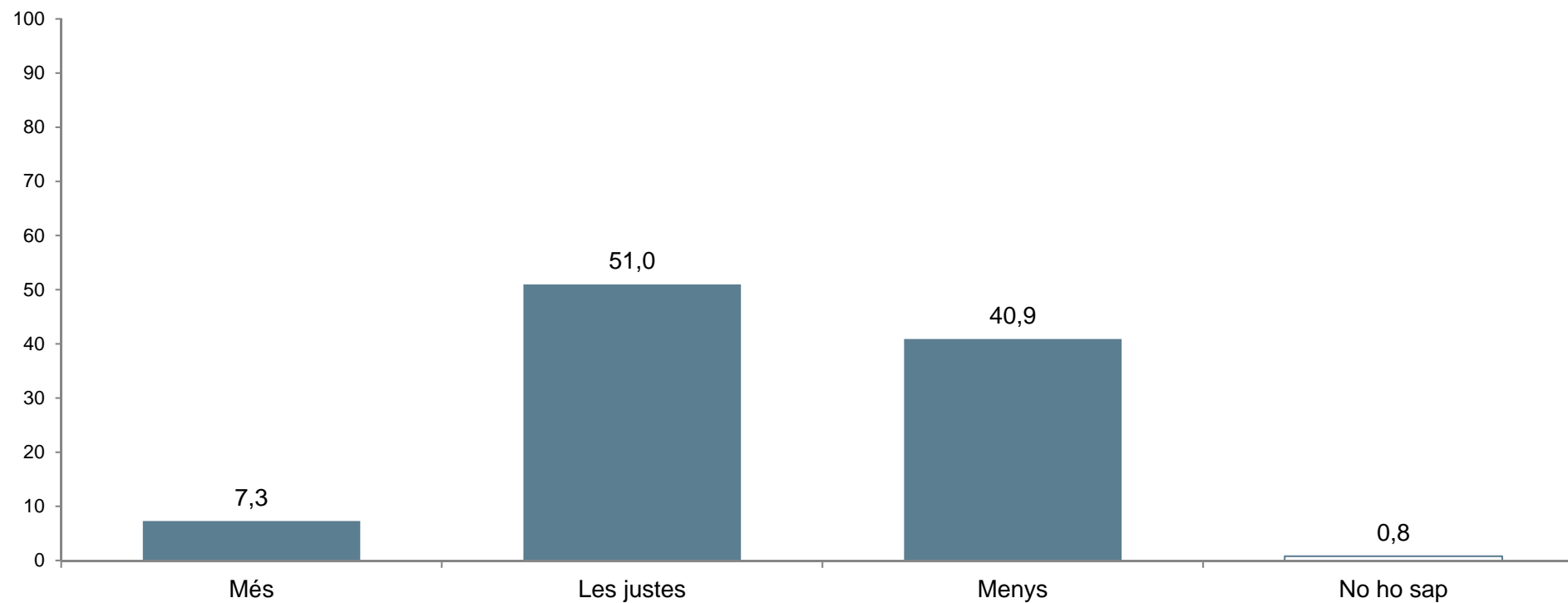
5

Hàbits quotidians relacionats amb l'horari

Pregunta 16

Té vostè la sensació que habitualment dorm més o menys hores de les que necessita?

N=1000; resposta simple; %

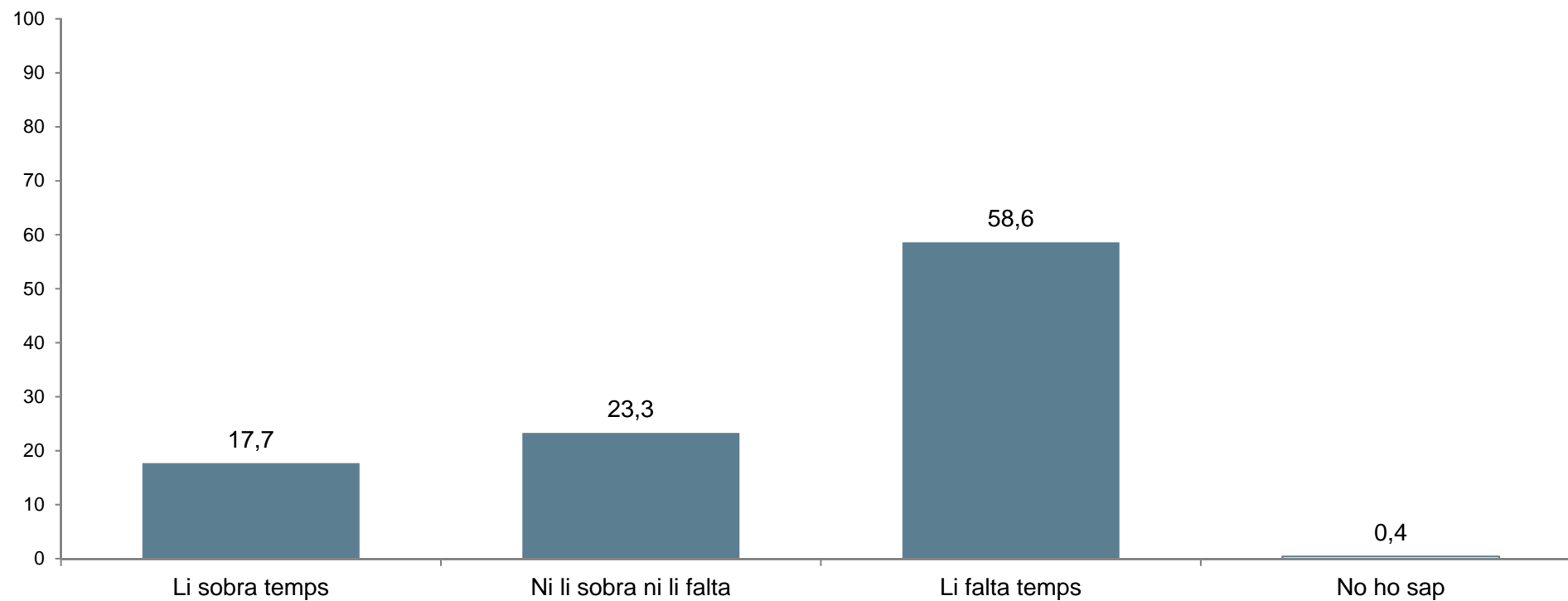


- 1 de cada 2 considera que dorm les hores justes que li corresponen. 4 de cada 10, en canvi, consideren que en dorm menys.

Pregunta 17

Entre setmana, al final del dia, té la sensació més aviat que...

N=1000; resposta simple; %

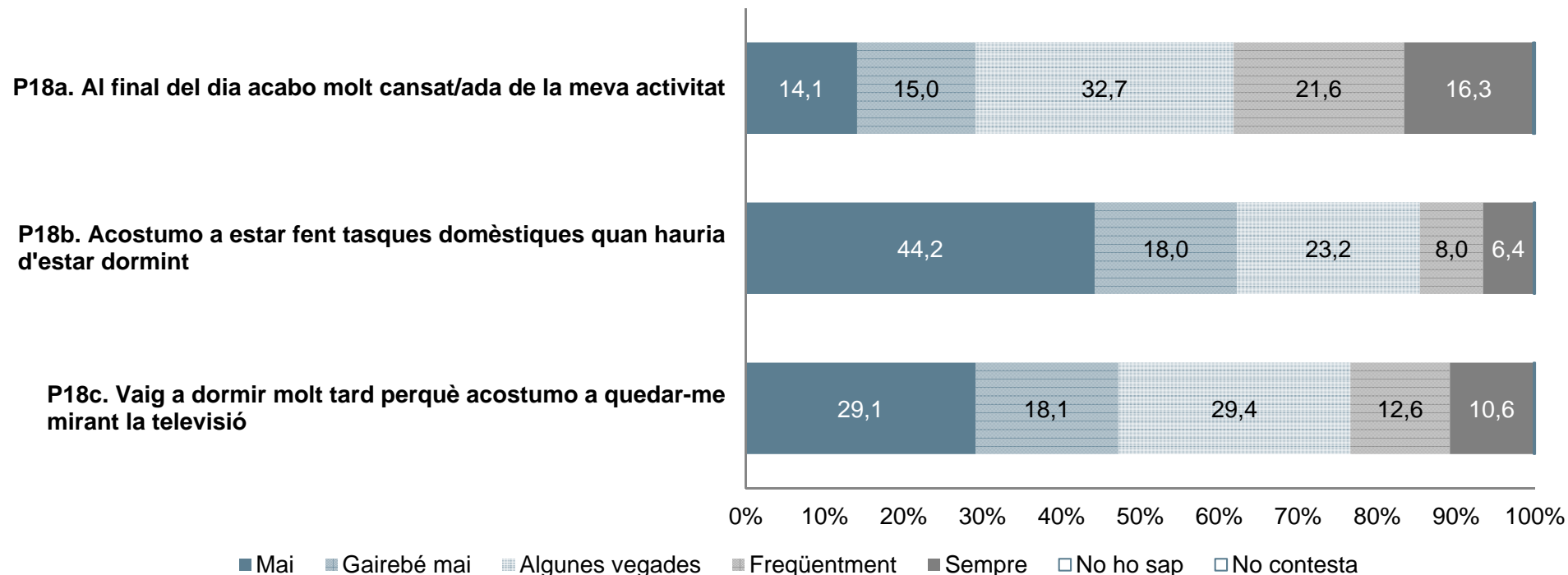


- 6 de cada 10 tenen la percepció que al final del dia els hi falta temps.

Pregunta 18

Ara, podria dir-me amb quina freqüència li passen, en un dia de la seva vida normal entre setmana, les següents situacions:

N=1000; resposta simple; %

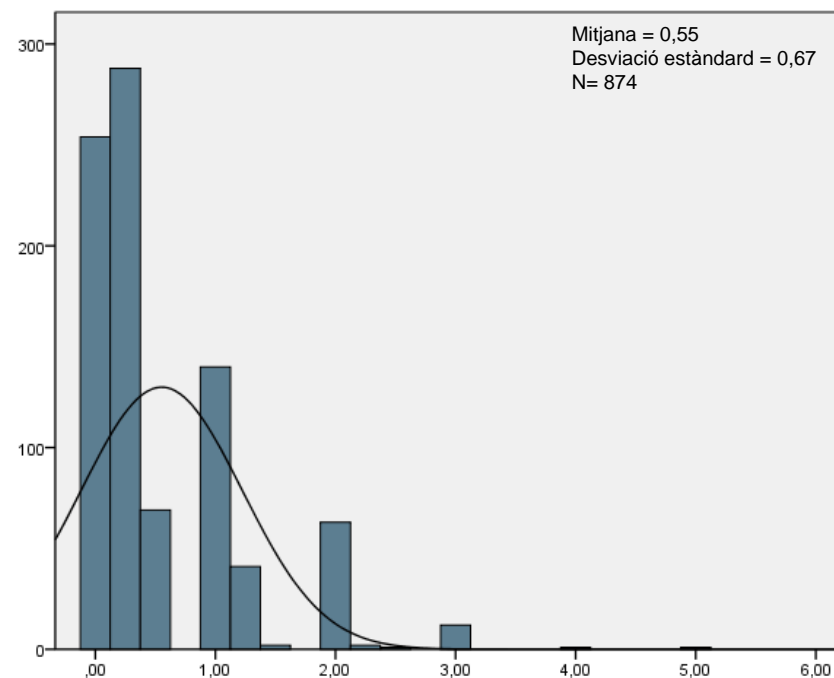
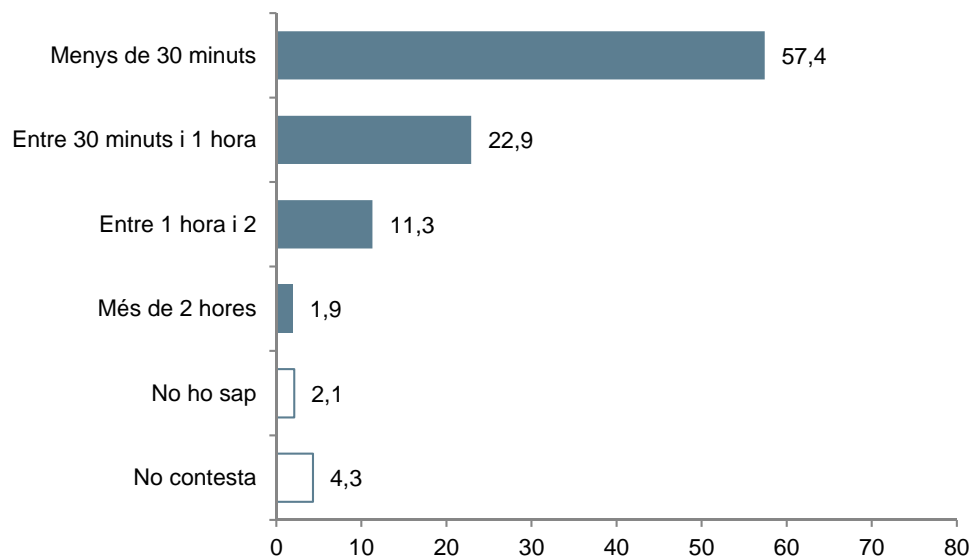


- Gairebé 4 de cada 10 sovint acaben el dia cansats/ades de la seva activitat.
- 1 de cada 10 afirma fer tasques domèstiques quan el que hauria de fer és estar dormint.
- 1 de cada 4 va a dormir molt tard perquè acostuma a quedar-se veient la televisió.

Pregunta 19a

Quanta estona triga/ava habitualment en anar i tornar a la feina?*

Base: treballa o treballava N=934; resposta simple; %



- Gairebé 6 de cada 10 triguen/trigaven menys de 30 minuts en anar i tornar de la feina.

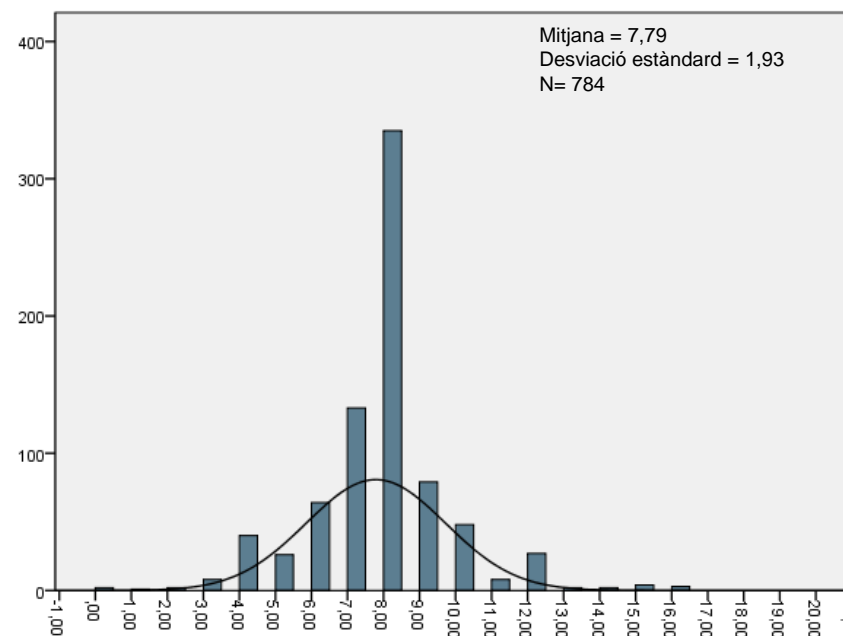
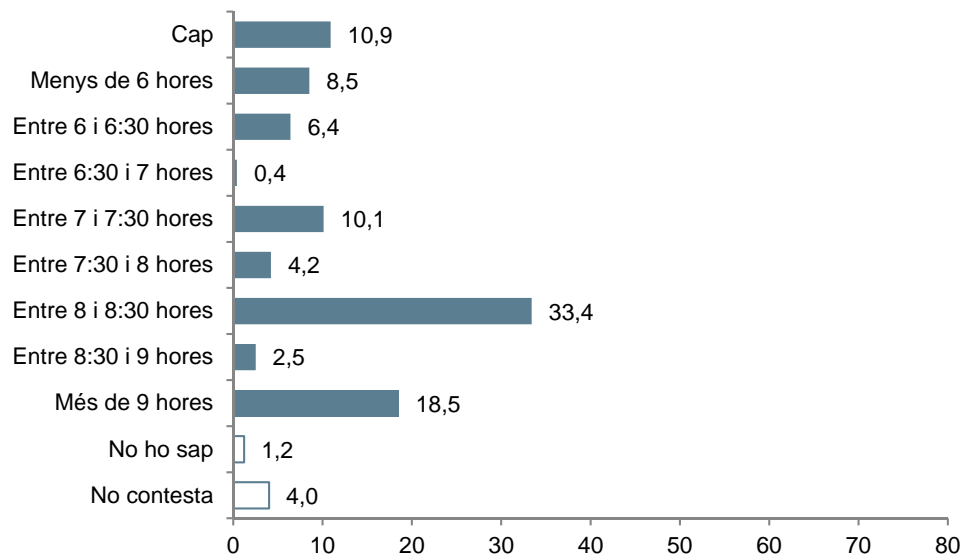
* Nota: la Base ha estat depurada a partir de la variable C8a a posteriori

* Nota metodològica: la mitjana i la desviació estàndard estan calculades en base les respostes vàlides, per això les N són diferents.

Pregunta 19b

Normalment, quantes hores treballa/ava al dia?*

Base: treballa o treballava N=934; resposta simple; %



- La durada de la jornada laboral més freqüent és treballat entre 7:30 i 8 hores al dia (3 de cada 10).

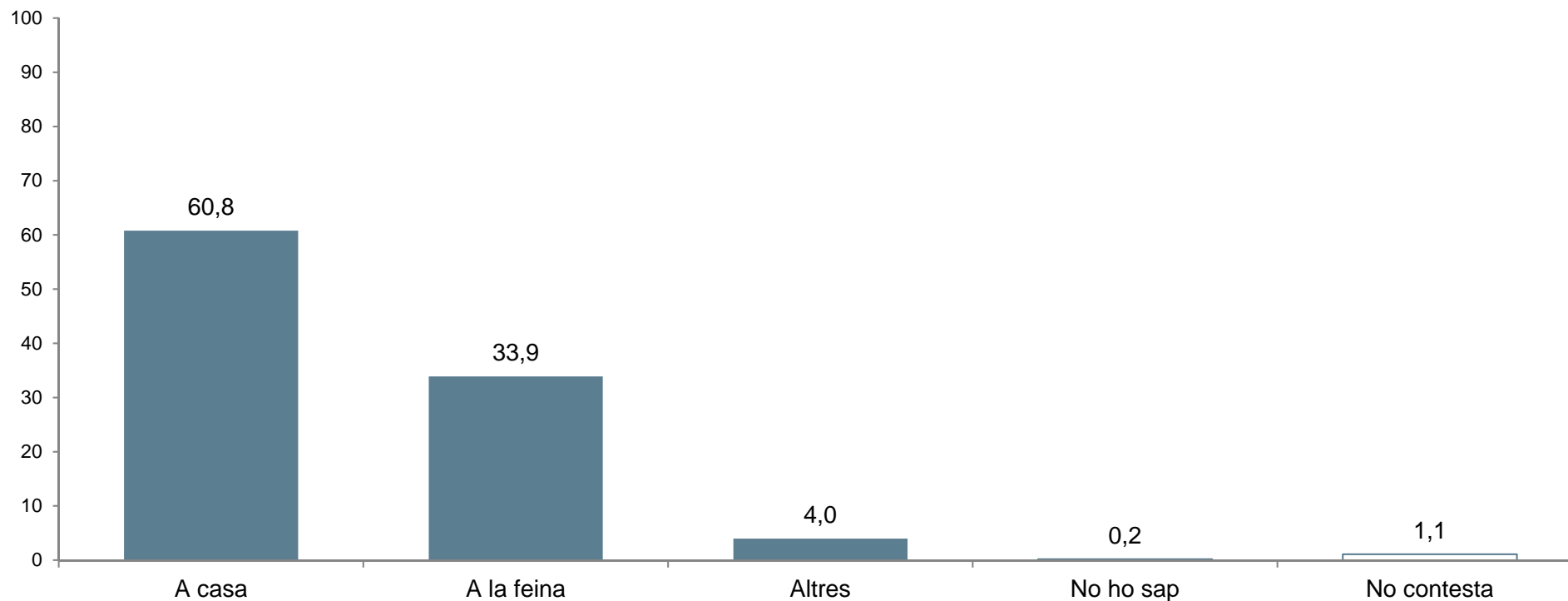
* Nota: la Base ha estat depurada a partir de la variable C8a a posteriori

* Nota metodològica: la mitjana i la desviació estàndard estan calculades en base les respostes vàlides, per això les N són diferents.

Pregunta 19c

I vostè dina a casa o a la feina?*

Base: treballa o treballava N=934; resposta simple; %



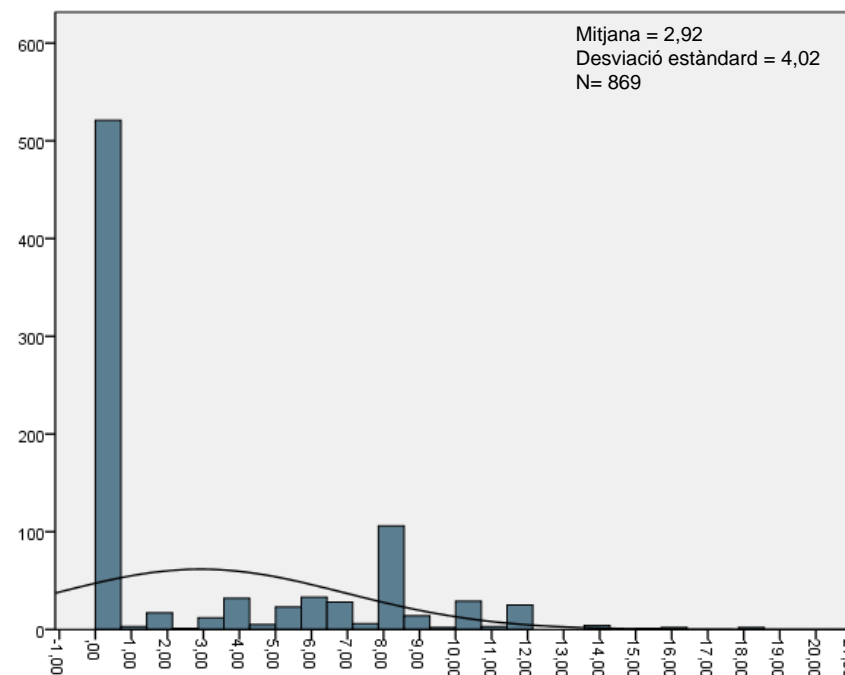
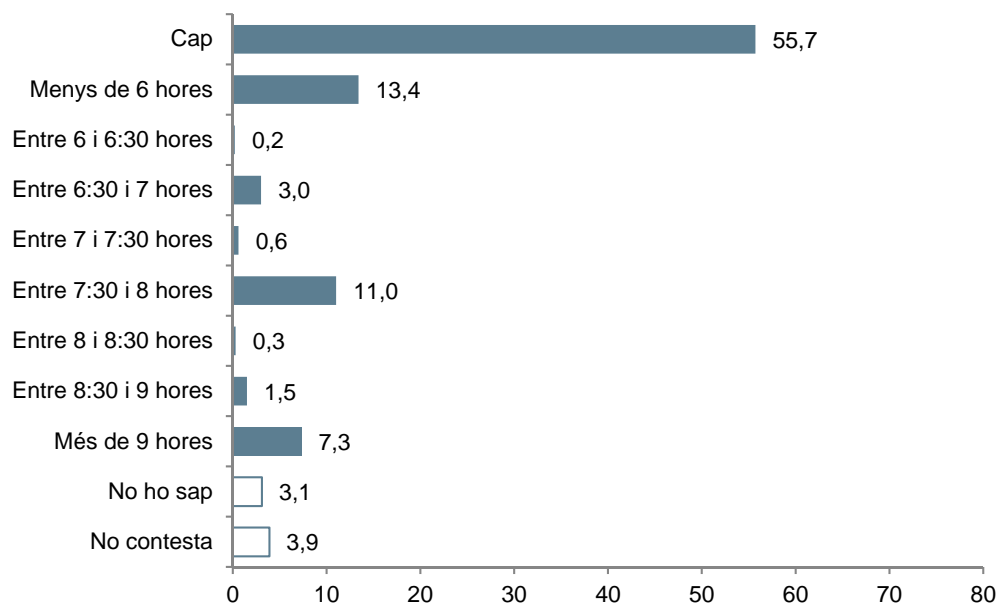
- 6 de cada 10 van a dinar a casa.

* Nota: la Base ha estat depurada a partir de la variable C8a a posteriori

Pregunta 19d

Normalment, quantes hores treballa/ava els caps de setmana?*

Base: treballa o treballava N=934; resposta simple; %



- 1 de cada 2 no treballen/treballaven els caps de setmana.

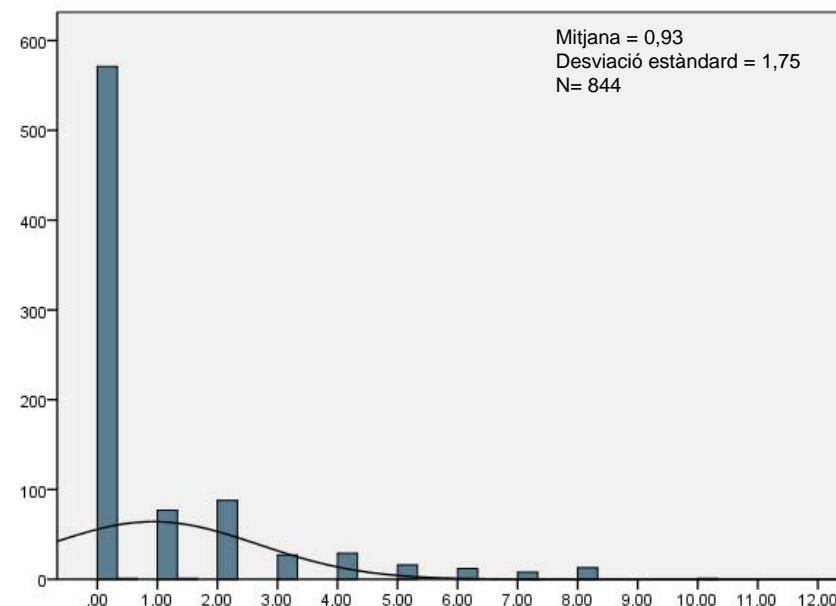
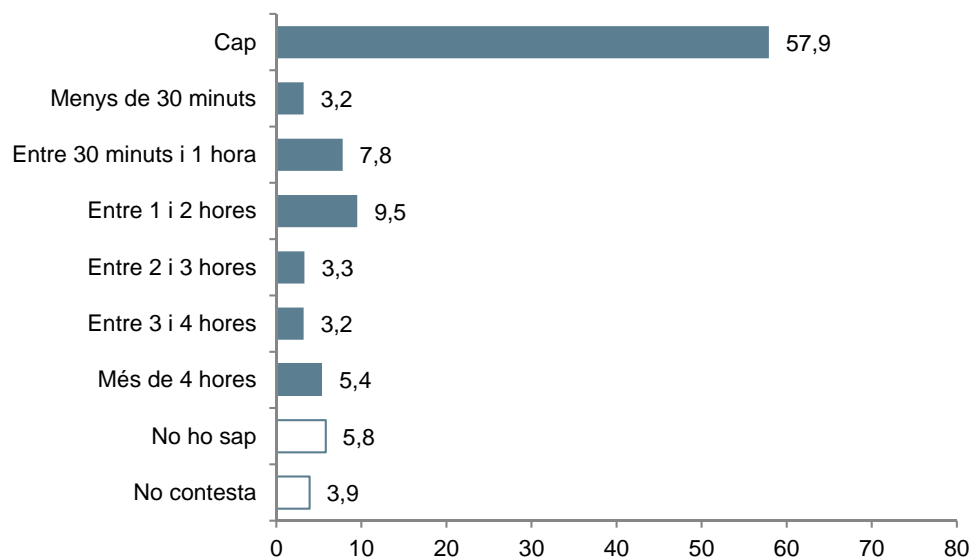
* Nota: la Base ha estat depurada a partir de la variable C8a a posteriori

* Nota metodològica: la mitjana i la desviació estàndard estan calculades en base les respostes vàlides, per això les N són diferents.

Pregunta 19e

Normalment, quantes hores treballa/ava entre setmana fora del seu horari laboral?*

Base: treballa o treballava N=934; resposta simple; %



- Gairebé 6 de cada 6 no treballa/ava cap hora fora del seu horari laboral entre setmana.

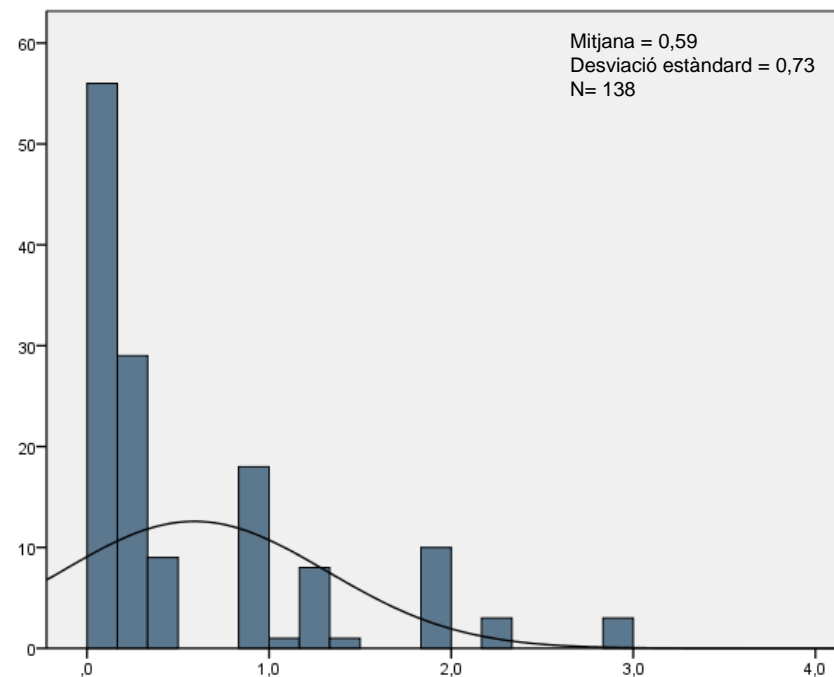
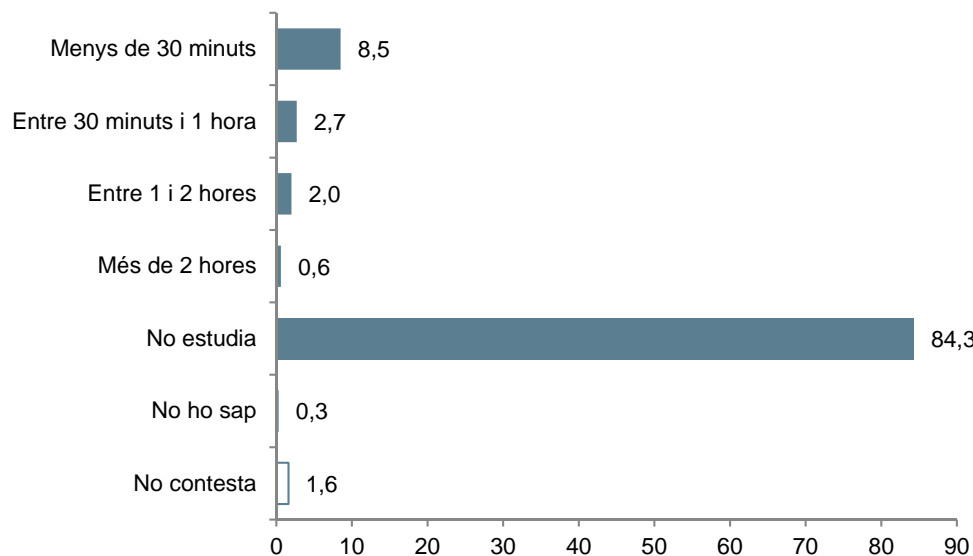
* Nota: la Base ha estat depurada a partir de la variable C8a a posteriori

* Nota metodològica: la mitjana i la desviació estàndard estan calculades en base les respostes vàlides, per això les N són diferents.

Pregunta 20a

En cas que vostè actualment estigui estudiant, quanta estona triga habitualment en anar i tornar del centre docent?

N=1000; resposta simple; %



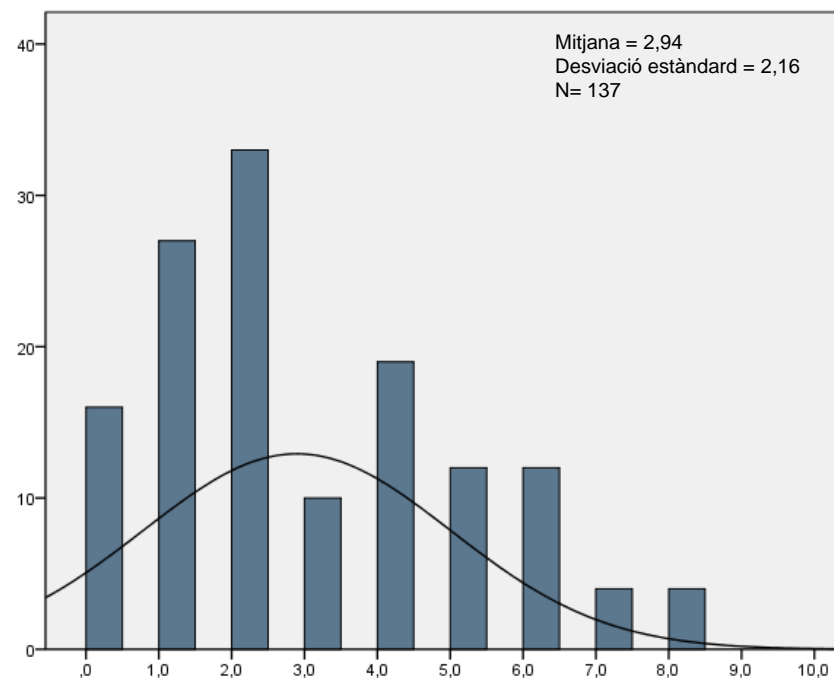
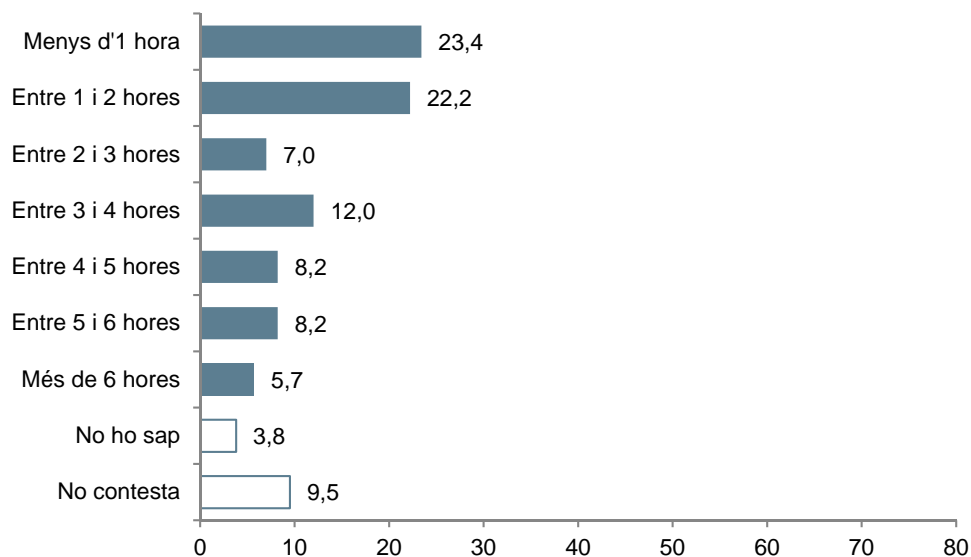
- Gairebé 1 de cada 10 dels que entrevistats que estudien triguen menys de 30 minuts en anar i tornar del centre docent.

* Nota metodològica: la mitjana i la desviació estàndard estan calculades en base les respostes vàlides, per això les N són diferents.

Pregunta 20b

Normalment, quantes hores estudia al dia?

Base: estudia N=158; resposta simple; %



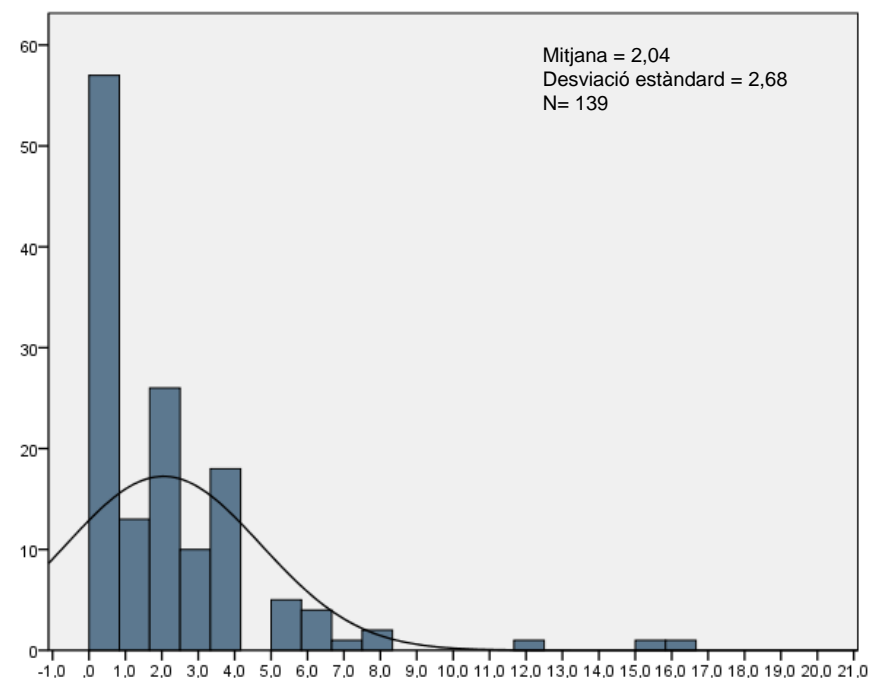
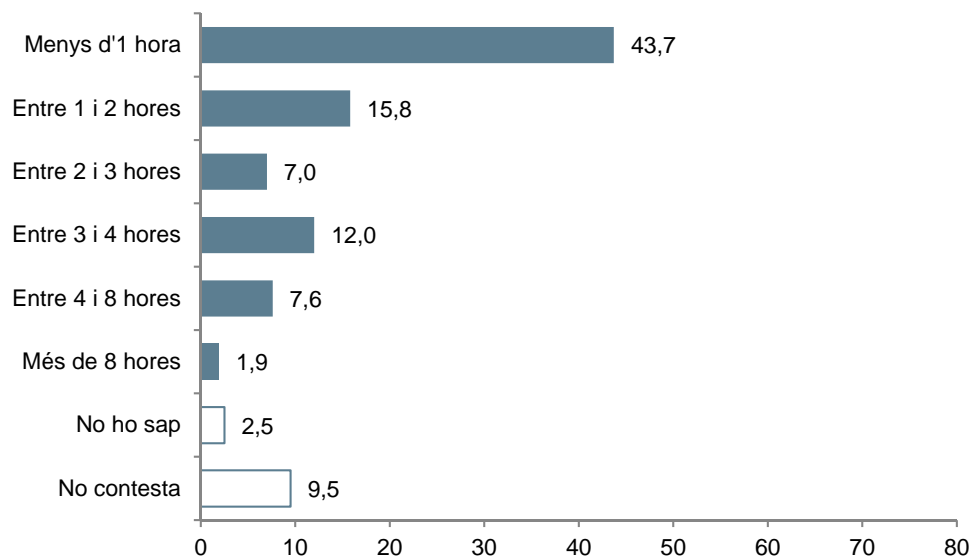
- Gairebé 1 de cada 4 estudien menys d'1 hora al dia, i 2 de cada 10 n'estudien entre 1 i 2.

* Nota metodològica: la mitjana i la desviació estàndard estan calculades en base les respostes vàlides, per això les N són diferents.

Pregunta 20c

Normalment, quantes hores estudia els caps de setmana?

Base: estudia N=158; resposta simple; %



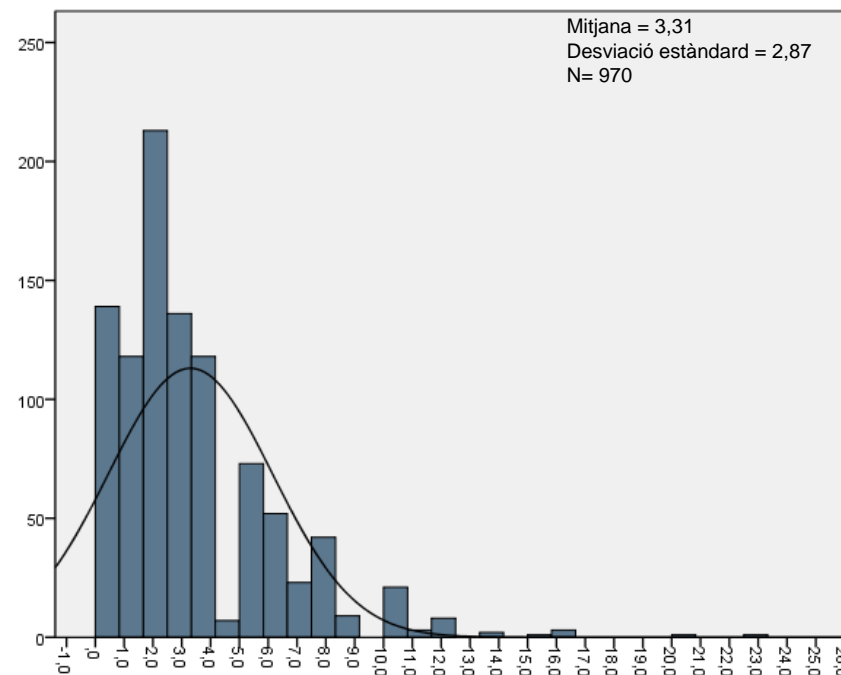
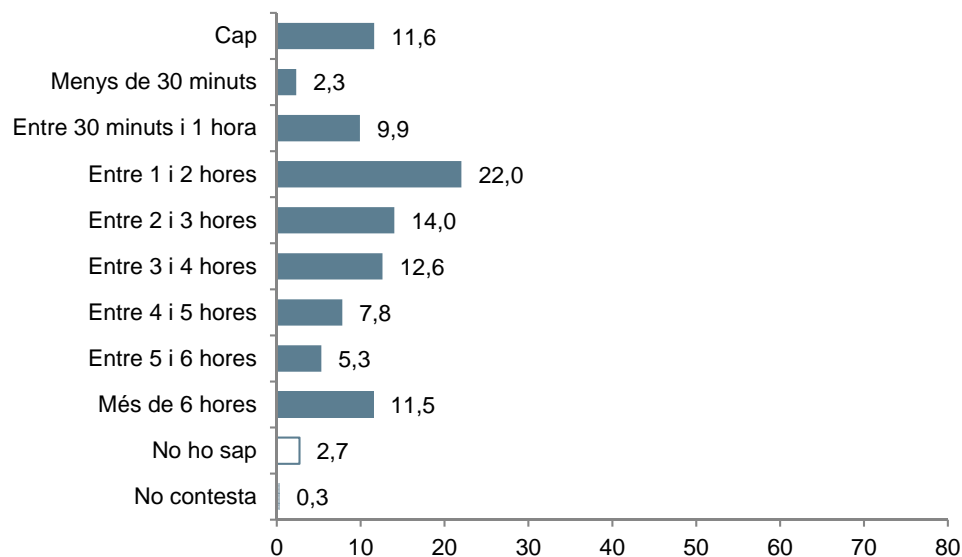
- 4 de cada 10 estudien menys d'1 hora els caps de setmana.

* Nota metodològica: la mitjana i la desviació estàndard estan calculades en base les respostes vàlides, per això les N són diferents.

Pregunta 21a

Quant de temps destina habitualment a la vida domèstica, com atendre a la família en un dia de cada dia?

N=1000; resposta simple; %



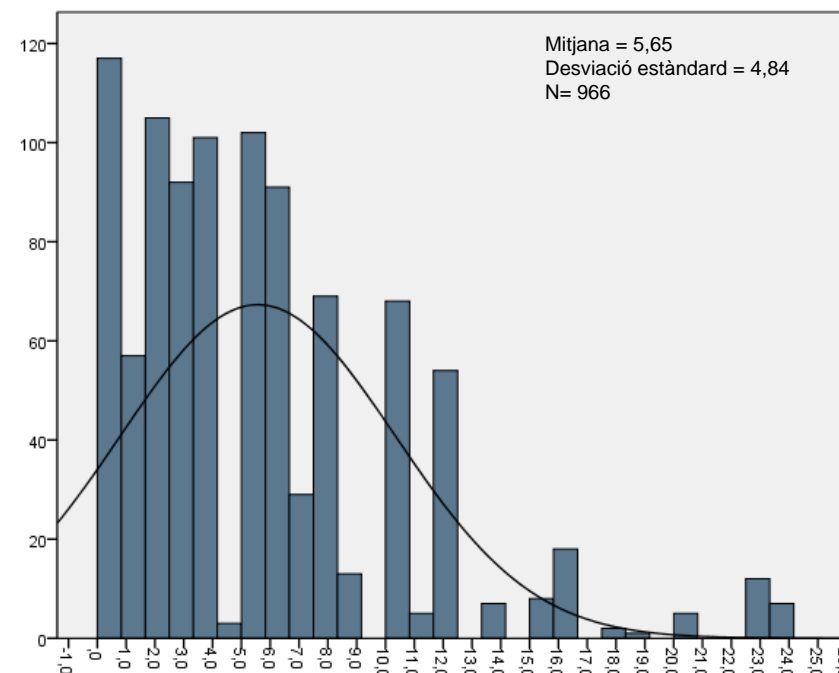
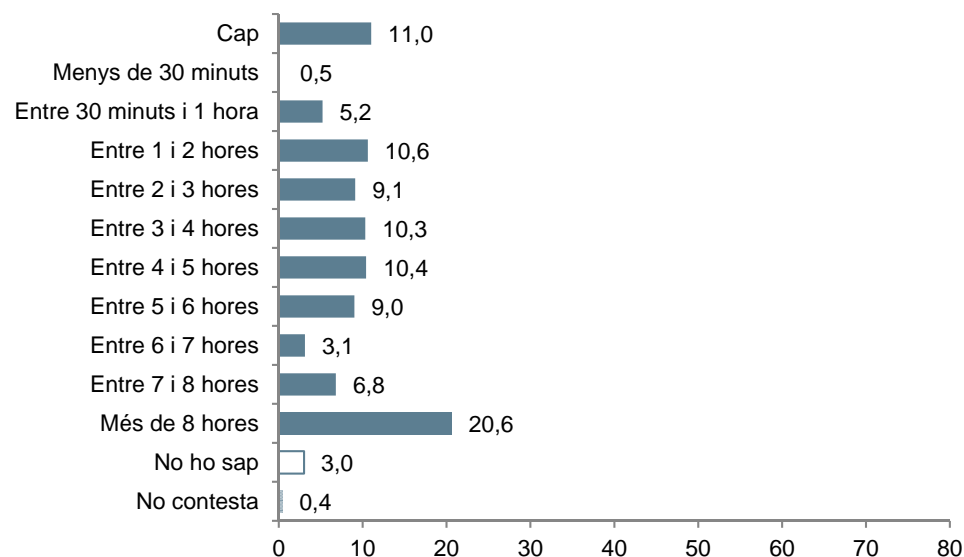
- 1 de cada 10 no destina temps a vida domèstica un dia de cada dia. 2 de cada 10 destinen entre 1 i 2 hores i 1 de cada 10 en destina més de 6.

* Nota metodològica: la mitjana i la desviació estàndard estan calculades en base les respostes vàlides, per això les N són diferents.

Pregunta 21b

Quant de temps destina habitualment a la vida domèstica, com atendre a la família en un dia de cap de setmana?

N=1000; resposta simple; %



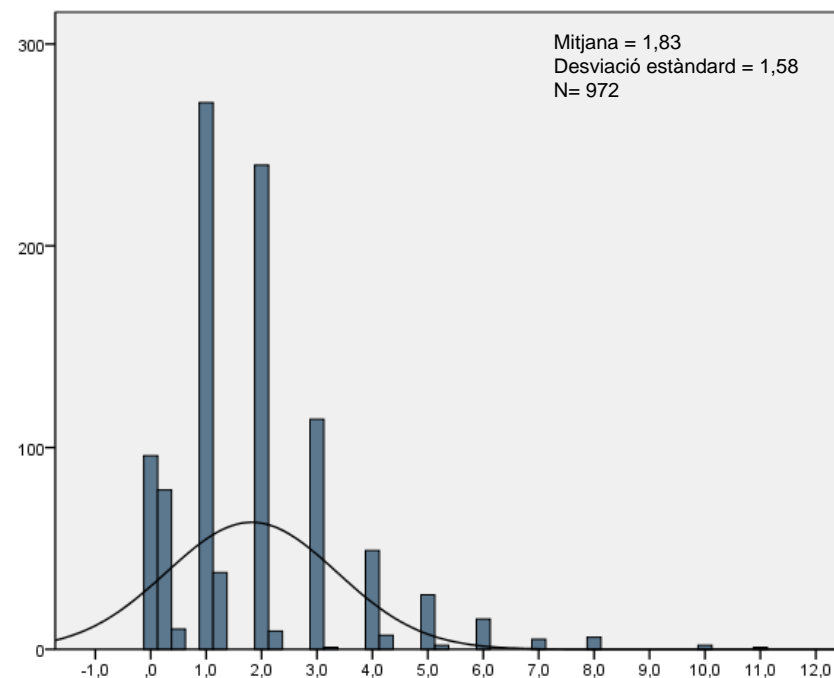
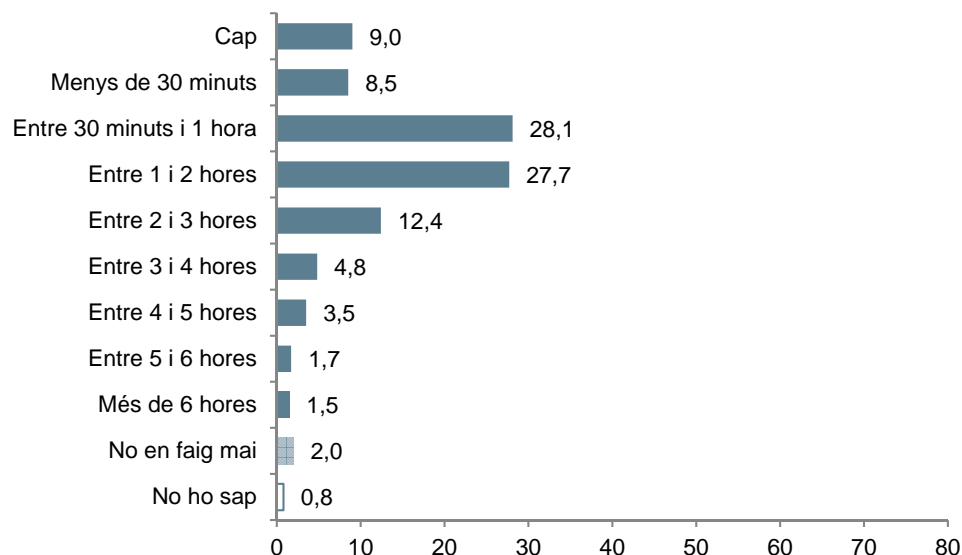
- 1 de cada 10 no destina temps a vida domèstica un dia de cap de setmana. 2 de cada 10 destinen més de 8 hores en un dia de cap de setmana.

* Nota metodològica: la mitjana i la desviació estàndard estan calculades en base les respostes vàlides, per això les N són diferents.

Pregunta 22a

Quant de temps destina habitualment a fer tasques domèstiques en un dia de cada dia?

N=1000; resposta simple; %



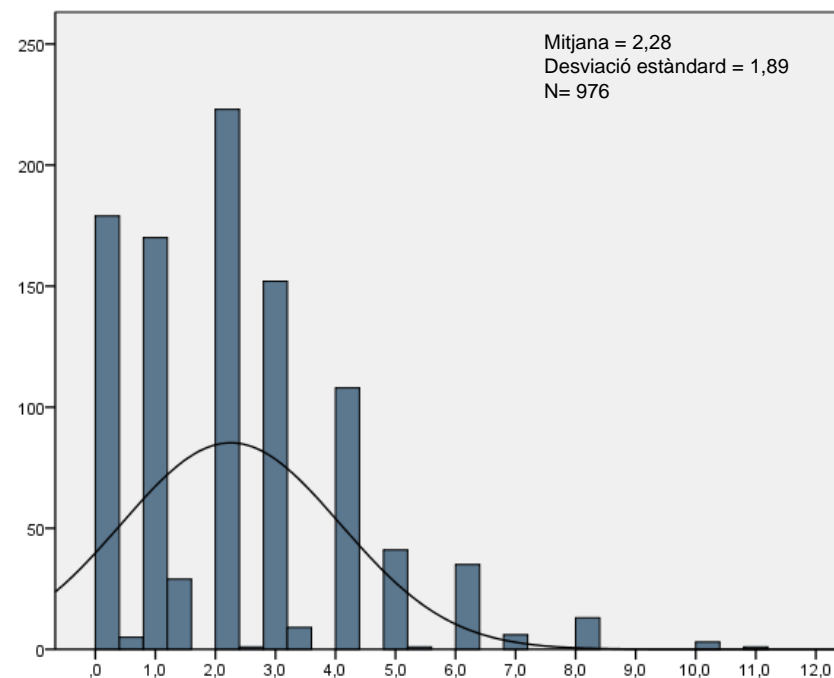
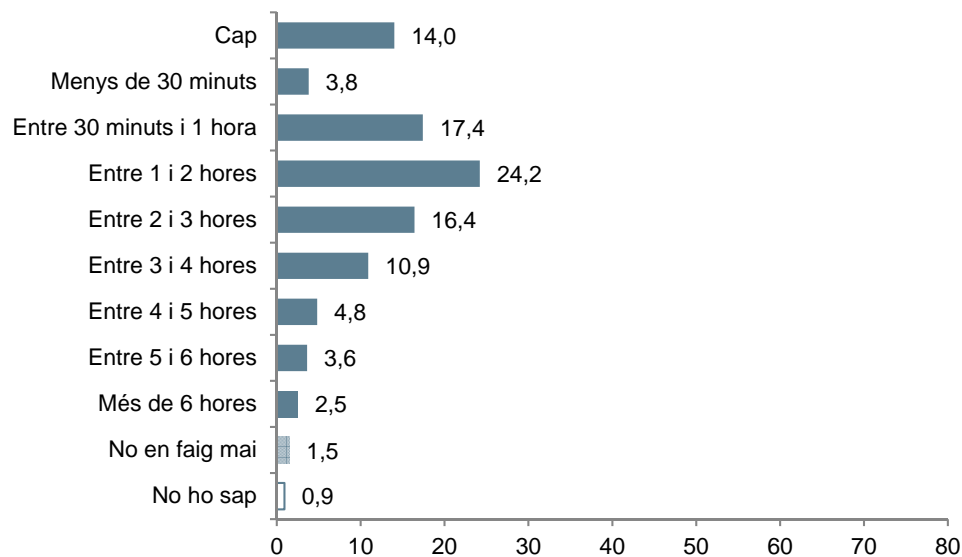
- Gairebé 3 de cada 10 destinen entre 30 minuts i 1 hora un dia de cada dia a fer tasques domèstiques. En la mateixa proporció en destinen entre 1 i 2.

* Nota metodològica: la mitjana i la desviació estàndard estan calculades en base les respostes vàlides, per això les N són diferents.

Pregunta 22b

Quant de temps destina habitualment a fer tasques domèstiques en un dia de cap de setmana?

N=1000; resposta simple; %



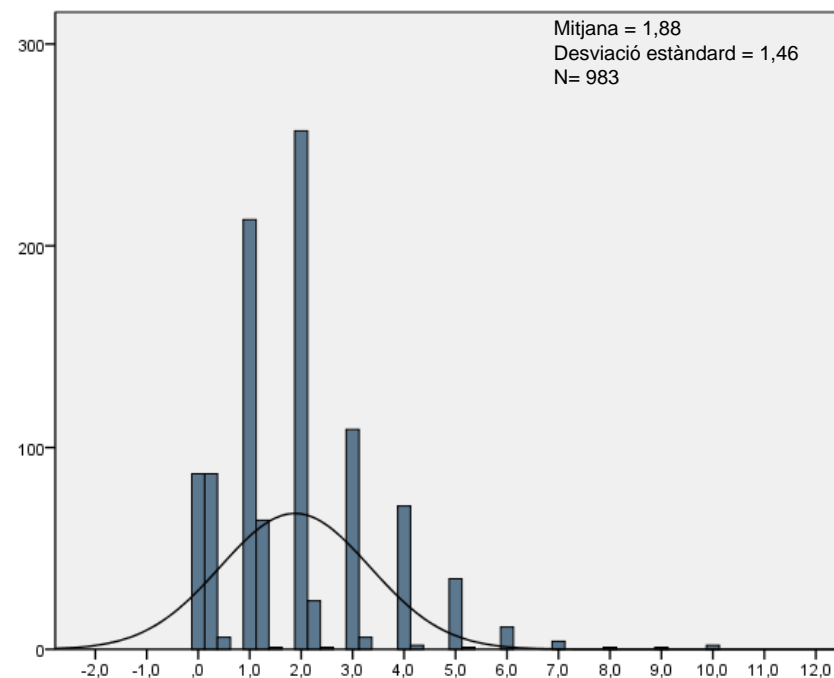
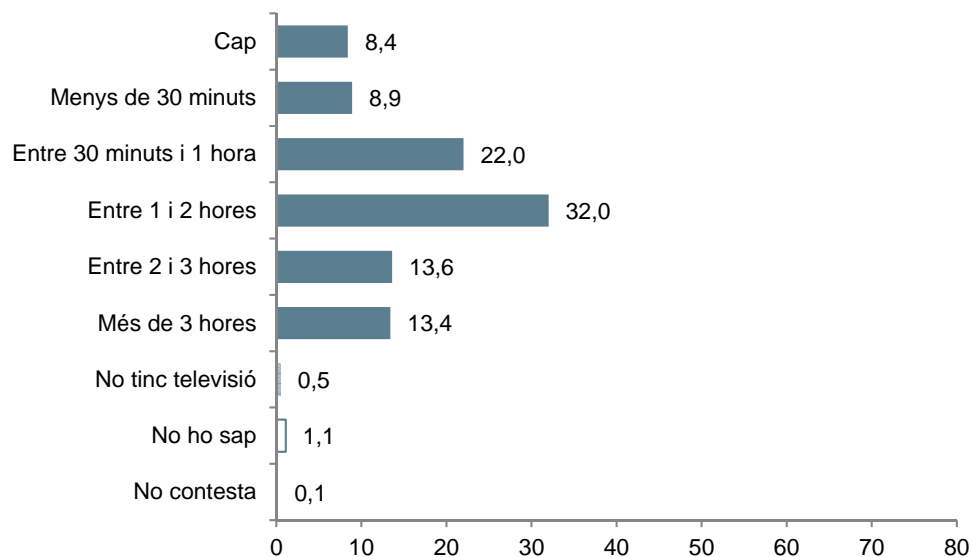
- 1 de cada 4 destina entre 1 i 2 hores a fer tasques domèstiques en un dia de cap de setmana.

* Nota metodològica: la mitjana i la desviació estàndard estan calculades en base les respostes vàlides, per això les N són diferents.

Pregunta 23

Quant de temps destina habitualment a veure la televisió en un dia de cada dia?

N=1000; resposta simple; %



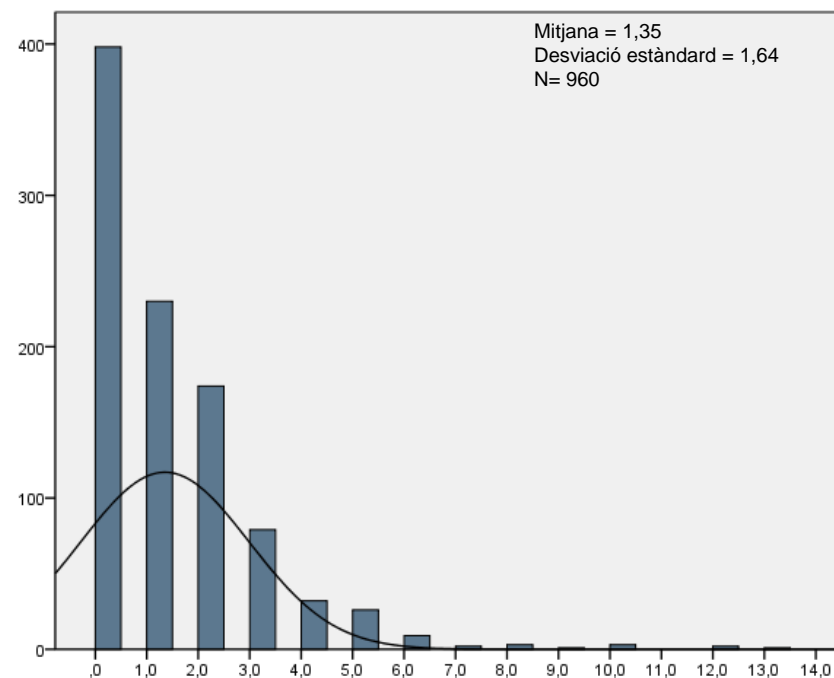
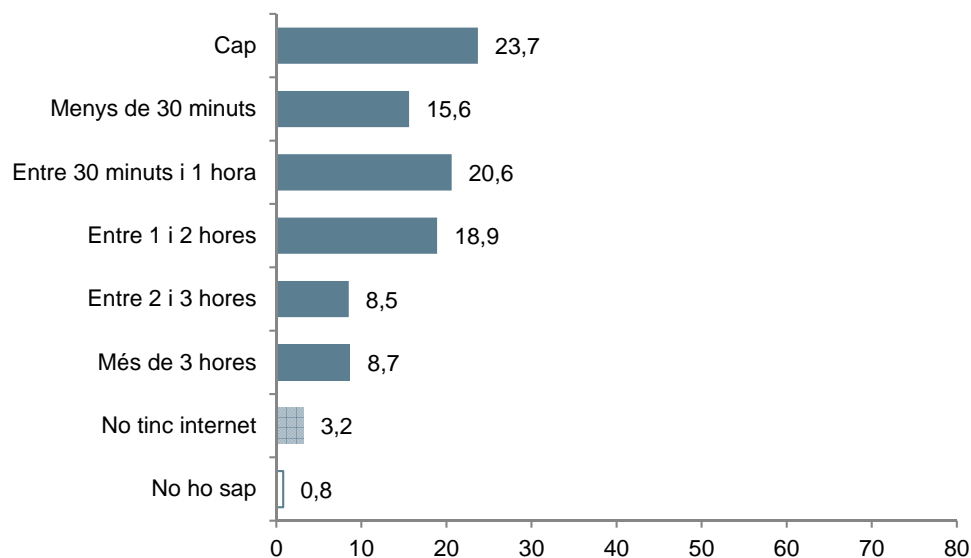
- 3 de cada 10 destinen entre 1 i 2 hores a diari a veure la televisió.

* Nota metodològica: la mitjana i la desviació estàndard estan calculades en base les respostes vàlides, per això les N són diferents.

Pregunta 24

Quant de temps destina habitualment a internet i les xarxes socials en un dia de cada dia?

N=1000; resposta simple; %



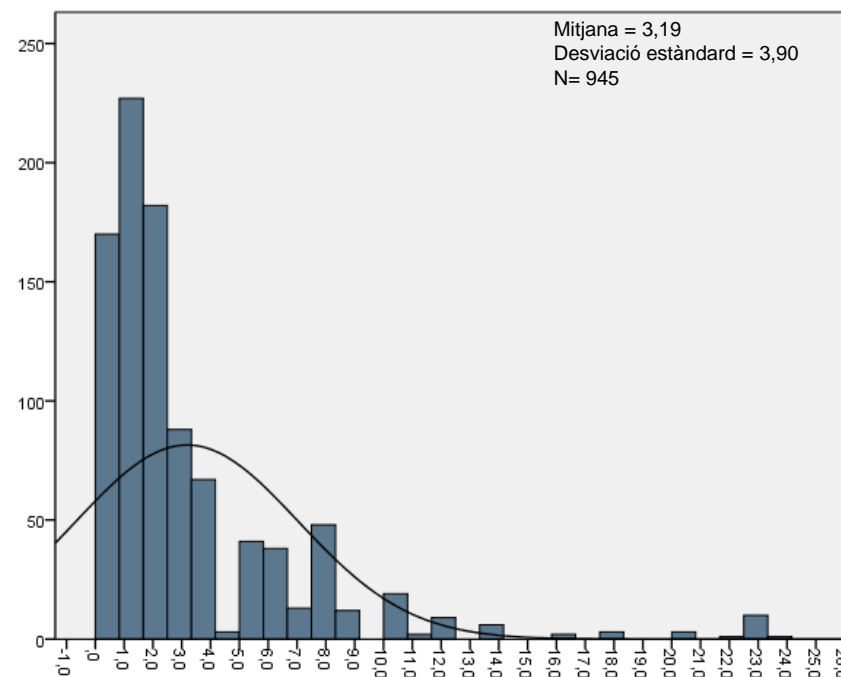
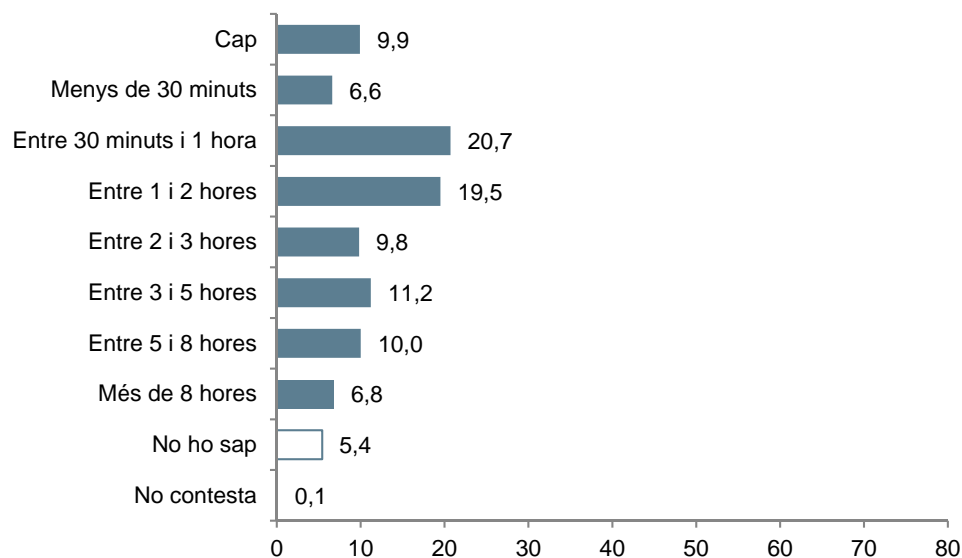
- 2 de cada 10 no destinen temps a internet i les xarxes socials en un dia de cada dia. 2 de cada 10 en destinen entre 30 minuts i 1 hora i gairebé en la mateixa proporció en destinen entre 1 i 2 hores.

* Nota metodològica: la mitjana i la desviació estàndard estan calculades en base les respostes vàlides, per això les N són diferents.

Pregunta 25

Quant de temps per a vostè disposa en un dia de cada dia?

N=1000; resposta simple; %



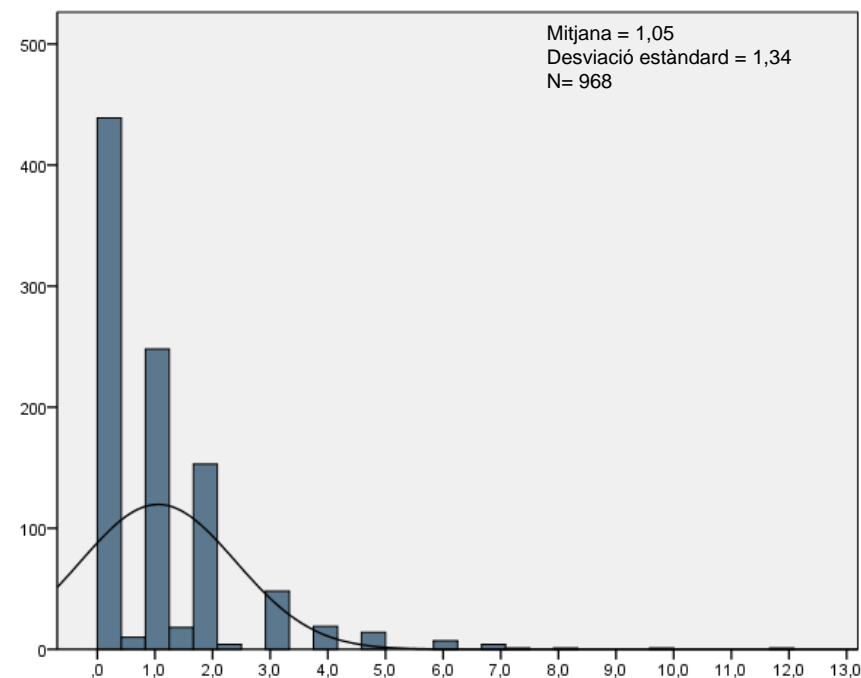
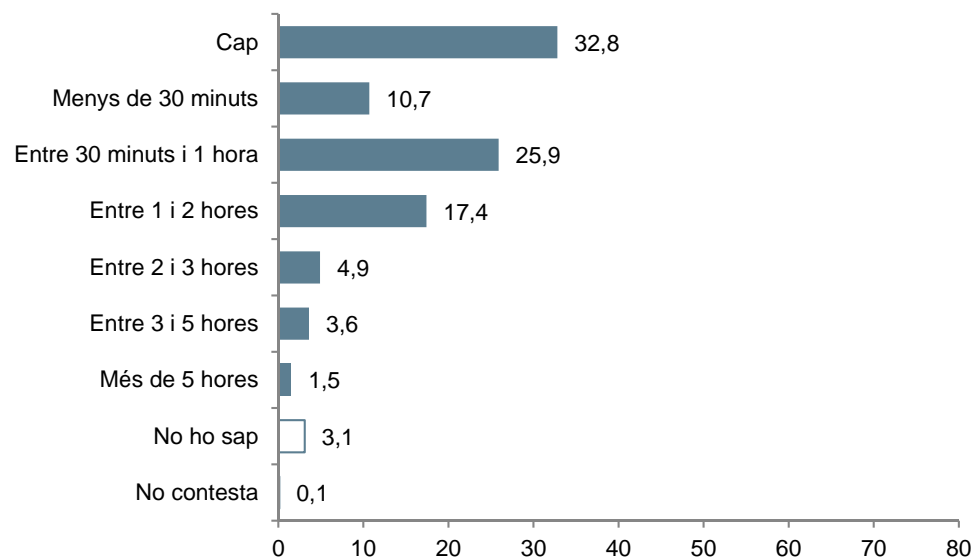
- 2 de cada 10 disposen d'entre 30 minuts i 1 hora per a ell/a en un dia de cada dia. 2 de cada 10 en disposen d'entre 1 i 2 hores.

* Nota metodològica: la mitjana i la desviació estàndard estan calculades en base les respostes vàlides, per això les N són diferents.

Pregunta 26

Quant de temps per al consum cultural, com escoltar música, llegir, anar al cinema o al teatre, disposa en un dia de cada dia?

N=1000; resposta simple; %



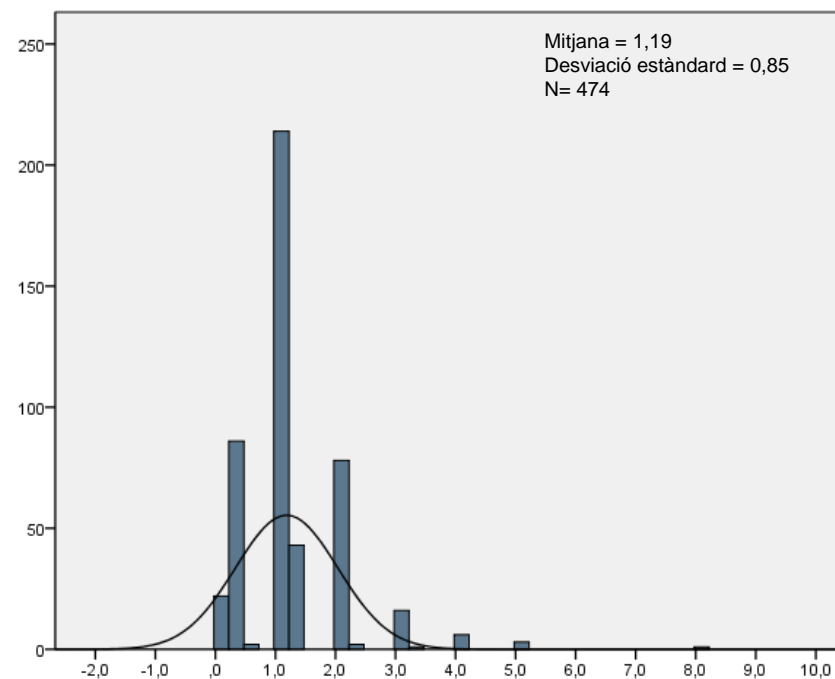
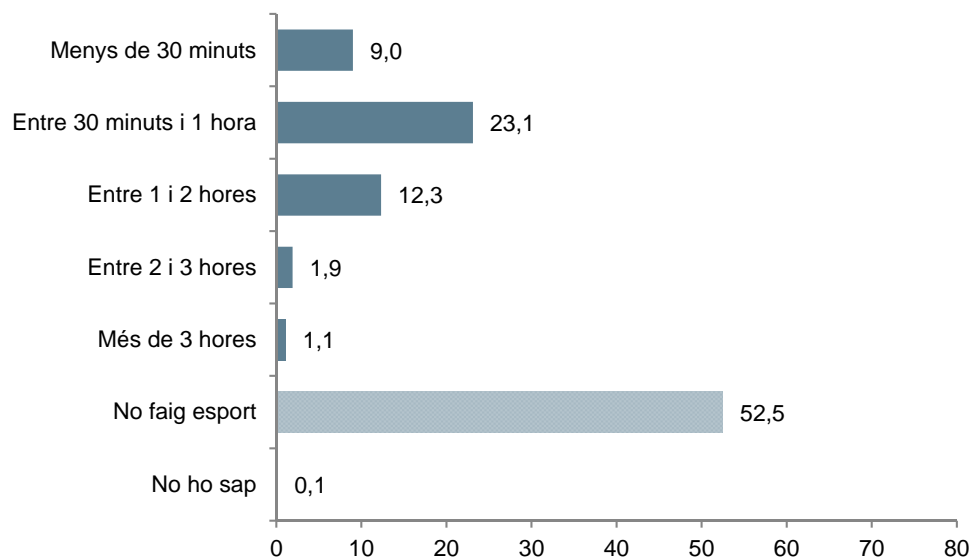
- 3 de cada 10 afirmen no disposar de temps per al consum cultural en un dia de cada dia. 1 de cada 4 en disposen entre 30 minuts i 1 hora.

* Nota metodològica: la mitjana i la desviació estàndard estan calculades en base les respostes vàlides, per això les N són diferents.

Pregunta 27

Quant de temps destina habitualment, en un dia de cada dia, a fer esport?

N=1000; resposta simple; %



- 1 de cada 2 no fa esport habitualment en un dia de cada dia. 2 de cada 10 dels que sí en fan, en destinen entre 30 minuts i 1 hora.

* Nota metodològica: la mitjana i la desviació estàndard estan calculades en base les respostes vàlides, per això les N són diferents.

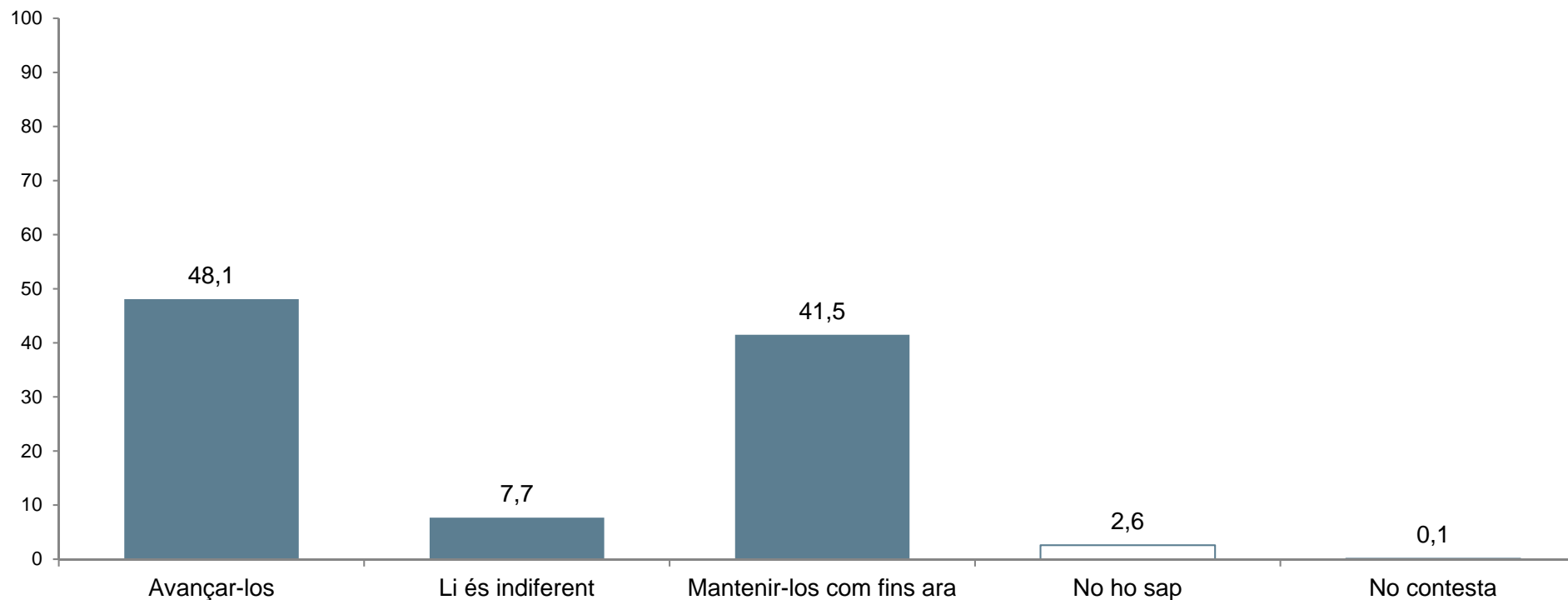


Reforma horària

Pregunta 28

Les costums horàries d'altres països europeus són molt diferents a les nostres, allà es menja abans, se surt abans de la feina, es sopa més aviat i la gent va a dormir més d'hora. Si vostè pogués escollir, preferiria avançar els horaris adaptant-los als horaris d'altres països europeus o mantenir-los com fins ara?

N=1000; resposta simple; %

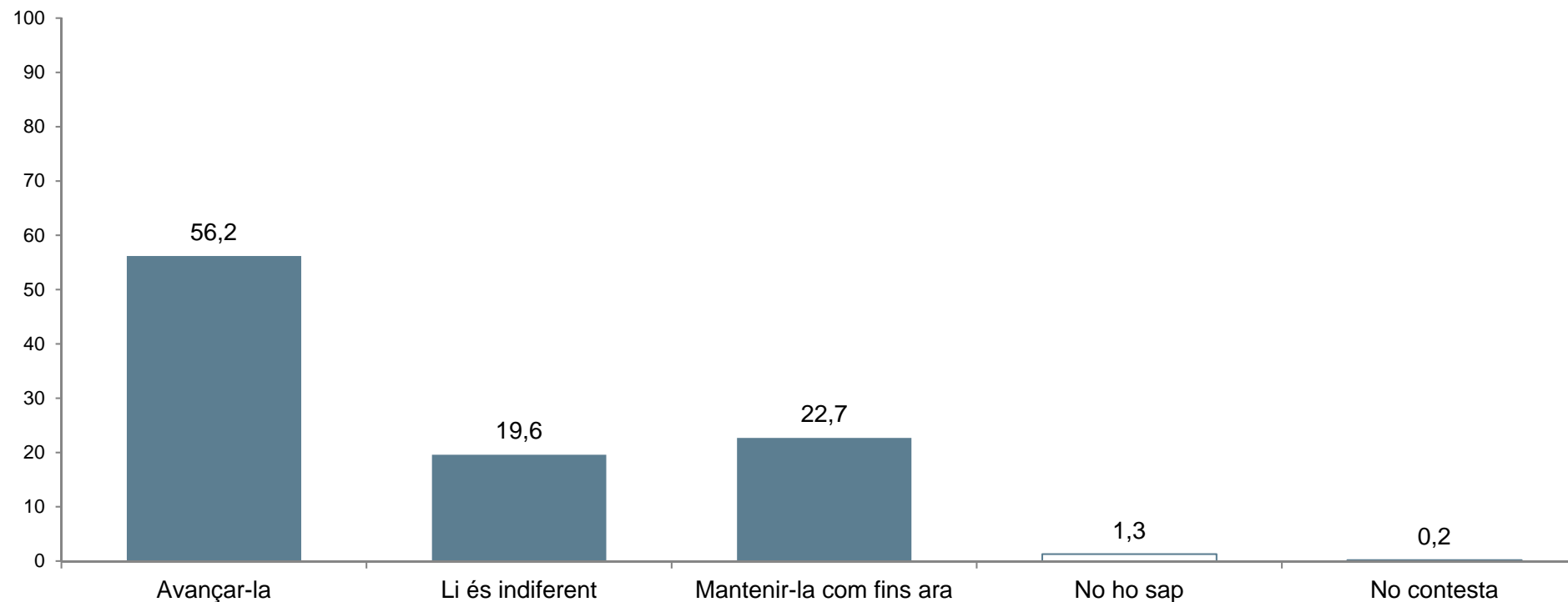


- Gairebé 1 de cada 2 està d'acord en avançar els horaris per tal d'adaptar-los als horaris d'altres països europeus..

Pregunta 29

Darrerament s'està parlant molt sobre si les televisions haurien d'avançar la seva programació per les nits, de manera que els programes de major audiència comencessin i acabessin una hora abans. En les seves circumstàncies actuals, vostè preferiria avançar una hora la programació o mantenir-la com fins ara?

N=1000; resposta simple; %

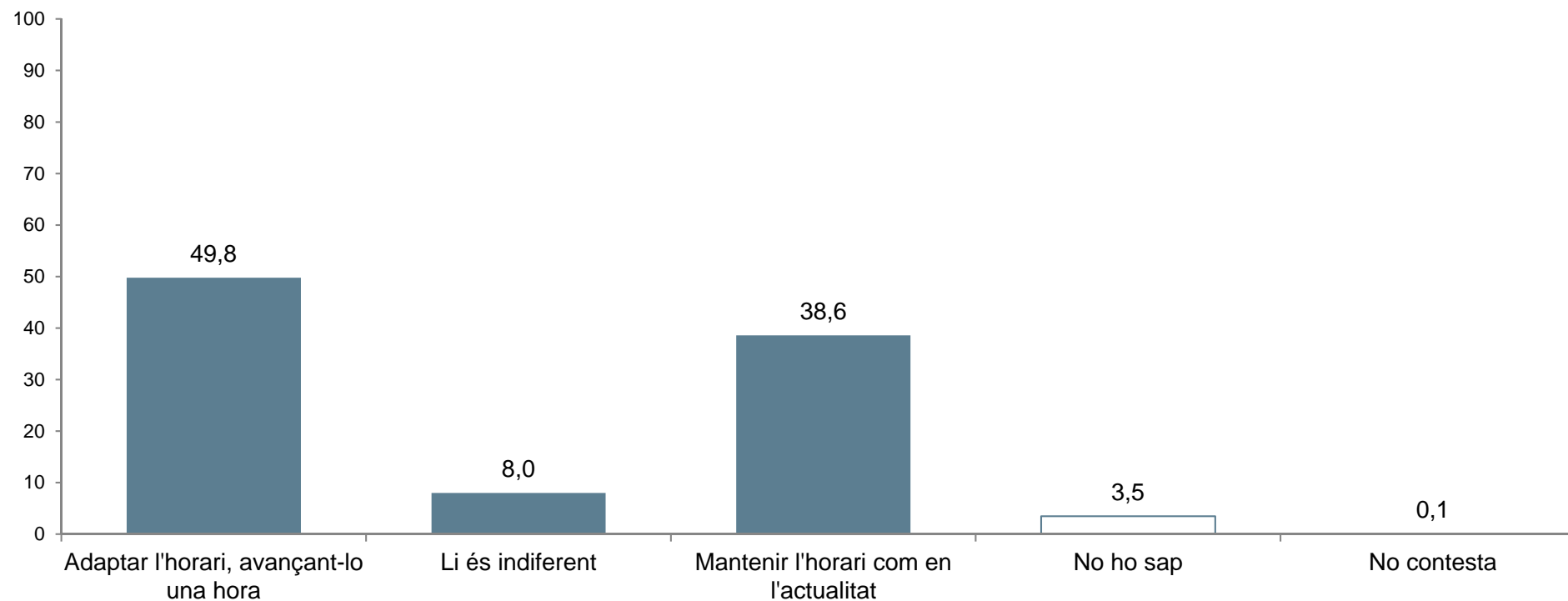


- Gairebé 6 de cada 10 preferien avançar l'horari de programació de la televisió a les nits.

Pregunta 30

Segons alguns experts, tenint en compte les hores de sol, hauríem d'avançar el nostre horari una hora com a Canàries. Està vostè més aviat d'acord en adaptar el nostre horari avançant-lo una hora, o mantenir l'horari com en l'actualitat?

N=1000; resposta simple; %

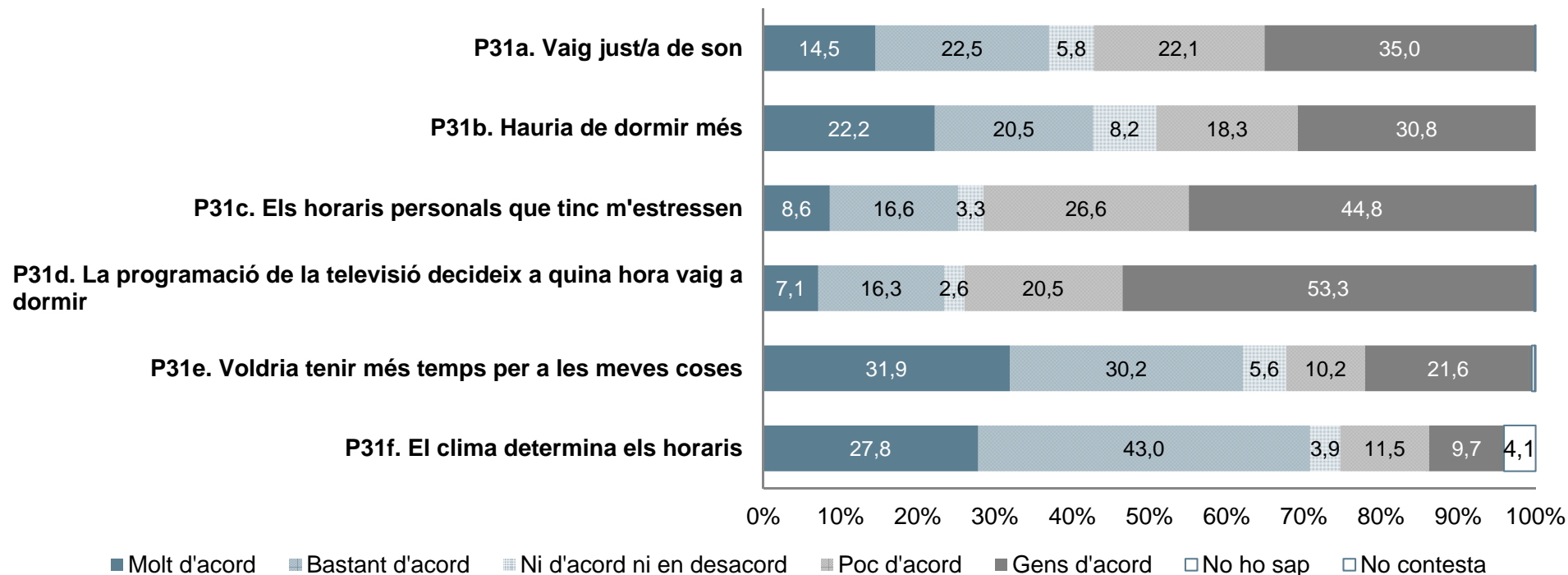


- Gairebé 1 de cada 2 està d'acord en avançar 1 hora l'hora.

Pregunta 31

Està vostè molt, bastant, poc o gens d'acord amb les següents afirmacions:

N=1000; resposta simple; %

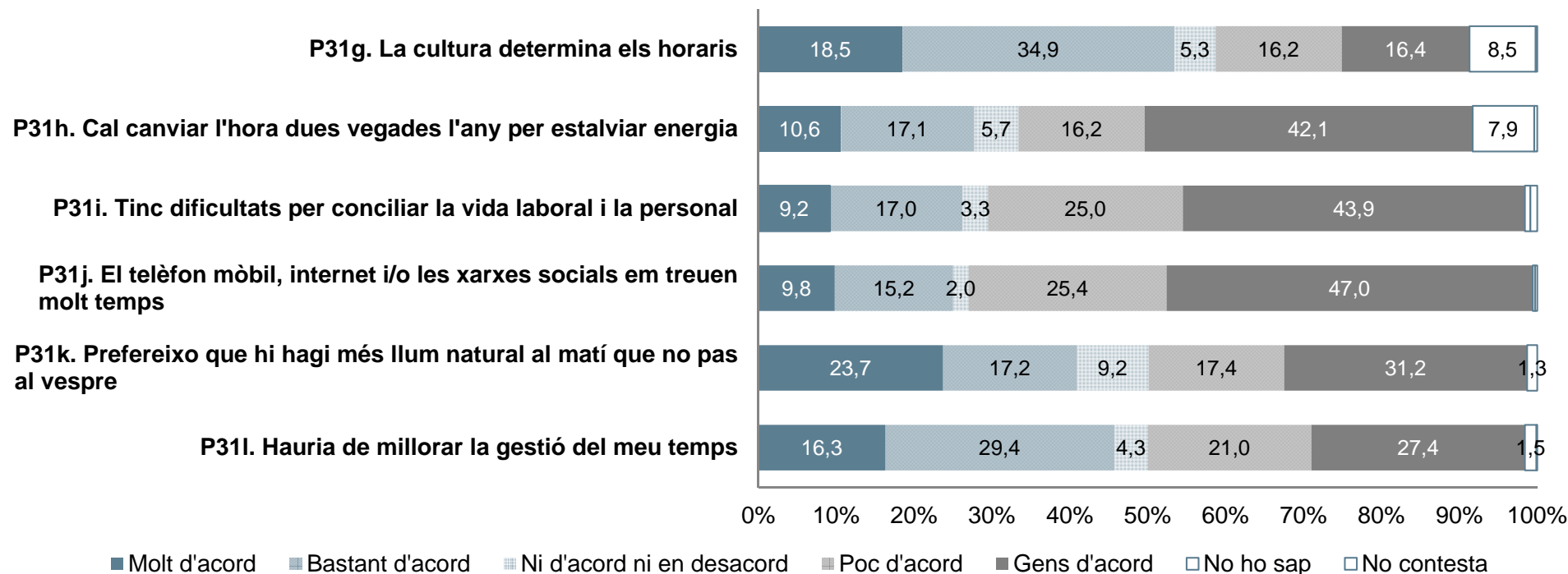


- 6 de cada 10 voldria disposar de més temps per a les seves coses. 7 de cada 10 consideren que el clima determina els horaris.

Pregunta 31

Està vostè molt, bastant, poc o gens d'acord amb les següents afirmacions:

N=1000; resposta simple; %



- 1 de cada 2 consideren que la cultura determina els horaris.

Pregunta 32

Si disposés de més temps per a vostè, a què el dedicaria?

N=1000; resposta simple; %

